

**GUVERNUL REPUBLICII MOLDOVA**

**HOTĂRÂRE nr. \_\_\_\_\_**  
**din \_\_\_\_\_**  
Chişinău

**cu privire la reorganizarea prin fuziune a unor autorităţi administrative  
din subordinea Ministerului Muncii şi Protecţiei Sociale  
şi modificarea unor hotărâri ale Guvernului**

În temeiul art. 14 alin. (7) şi art. 32 alin. (2) din Legea nr. 98/2012 privind administraţia publică centrală de specialitate (Monitorul Oficial al Republicii Moldova, 2012, nr. 160-164, art. 537) cu modificările ulterioare, art. 7 lit. e) din Legea nr. 136/2017 cu privire la Guvern (Monitorul Oficial al Republicii Moldova, 2017, nr. 252, art. 412) cu modificările ulterioare, art. 14 alin. (6) din Legea nr. 121/2007 privind administrarea şi deetatizarea proprietăţii publice, Guvernul HOTĂRĂŞTE:

**1.** Agenţia Teritorială de Asistenţă Socială Centru (persoană juridică absorbantă) se reorganizează prin fuziunea (absorbţia) Centrului de Plasament pentru Persoane Vârstnice şi cu dizabilităţi „Alexandra Grajdian”, oraşul Criuleni (persoană juridică absorbită).

**2.** Agenţia Teritorială de Asistenţă Socială Centru-Vest (persoană juridică absorbantă) se reorganizează prin fuziunea (absorbţia) Instituţiei Publice Centrul de prestare a serviciilor sociale, or. Călăraşi (persoană juridică absorbită).

**3.** Agenţia Teritorială de Asistenţă Socială Nord (persoană juridică absorbantă) se reorganizează prin fuziunea (absorbţia) Centrului de Plasament pentru Persoane Adulte şi Vârstnice „Alinare” (persoană juridică absorbită), din satul Costeşti, raionul Rîşcani

**4.** Agenţia Teritorială de Asistenţă Socială Nord-Est (persoană juridică absorbantă) se reorganizează prin fuziunea (absorbţia) următoarelor instituţii publice (persoane juridice absorbite):

4.1 Instituţia Publică „Casa Comunitară” Voloave, satul Voloave, raionul Soroca;

4.2 Instituţia Publică Centrul de prestare a serviciilor sociale, mun. Soroca;

4.3 Instituția Publică Centrul Comunitar Multifuncțional „Împreună”, satul Rublenița, raionul Soroca;

4.4 Instituția Publică Centrul de Îngrijire și Asistență pentru Persoane Vârstnice Azilul „ACASĂ”, satul Bădiceni, raionul Soroca;

4.5 Instituția Publică „Servicii de asistență subiecților violenței în familie”, orașul Drochia.

**5.** Agenția Teritorială de Asistență Socială Nord-Nord-Vest (persoană juridică absorbantă) se reorganizează prin fuziunea (absorbția) următoarelor instituții publice (persoane juridice absorbite):

5.1 Centrul comunitar pentru oamenii în etate „Respirația a doua”, municipiul Bălți;

5.2 Centrul de Plasament Temporar al Copiilor în Situație de Risc „Drumul spre casă”, municipiul Bălți;

5.3 Centrul de Criză Familială „Sotis”, municipiul Bălți;

5.4 Centrul Social Regional „Viața cu Speranță”, municipiul Bălți.

**6.** Agenția Teritorială de Asistență Socială Sud (persoană juridică absorbantă) se reorganizează prin fuziunea (absorbția) Instituției Publice „Azilul raional pentru persoane în vârstă și persoane cu dizabilități” (persoană juridică absorbită), satul Moscovei, raionul Cahul .

**7.** Agenția Teritorială de Asistență Socială Sud-Est (persoană juridică absorbantă) se reorganizează prin fuziunea (absorbția) următoarelor instituții publice:

7.1 Instituția Publică „Casa Comunitară Chirca”, satul Chirca, raionul Anenii Noi;

7.2 Centrul raional de Plasament pentru Persoane Vârstnice și cu Dizabilități, satul Puhăceni, raionul Anenii Noi;

7.3 Instituția Publică Centrul Maternal „Pro Familia din Căușeni”, orașul Căușeni;

7.4 Azilul raional de bătrâni Tănătari, satul Tănătari, raionul Căușeni;

7.5 Instituția Publică Centrul de prestare a serviciilor sociale, or. Anenii Noi.

**8.** Agenția Teritorială de Asistență Socială Sud-Vest (persoană juridică absorbantă) se reorganizează prin fuziunea (absorbția) următoarelor instituții publice (persoane juridice absorbite):

8.1 Azilul de bătrâni și invalizi din or. Cimișlia, orașul Cimișlia;

8.2 Azilul pentru persoane în vârstă și persoane cu dizabilități din comuna Sărata Galbenă, raionul Hîncești;

8.3 Centrul raional maternal „Pro-Femina” din or. Hîncești, mun. Hîncești;

8.4 Instituția Publică de servicii sociale „Centrul de servicii pentru copii cu dizabilități - Pasărea Albastră”, municipiul Hîncești;

8.5 Azilul pentru persoanele cu dizabilități și în etate, orașul Leova.

**9.** Agențiile teritoriale de asistență socială, prevăzute la pct. 1–8, sunt succesoare de drepturi și obligații ale persoanelor juridice absorbite.

**10.** În termen de 5 zile lucrătoare, de la data intrării în vigoare a prezentei hotărâri, conducătorii instituțiilor publice absorbite vor preaviza personalul, iar Ministerul Muncii și Protecției Sociale va asigura preavizarea conducătorilor instituțiilor, în conformitate cu prevederile legislației muncii.

Personalul instituțiilor publice absorbite se transferă în cadrul agențiilor teritoriale de asistență socială prevăzute la pct. 1–8, corespunzătoare din punct de vedere teritorial, în conformitate cu prevederile legislației muncii

În cazul imposibilității transferului, disponibilizarea personalului se va efectua conform legislației muncii. Cheltuielile de disponibilizare se vor acoperi din contul și în limita bugetului instituțiilor publice absorbite.

**11.** Ministerul Muncii și Protecției Sociale, în termen de 3 zile de la data intrării în vigoare a prezentei hotărâri, va emite un ordin prin care se dispune transmiterea, din gestiunea Agenției pentru Gestionarea Serviciilor Sociale cu Specializare Înaltă, în gestiunea Agențiilor Teritoriale de Asistență Socială, potrivit competenței teritoriale, a 9 servicii sociale „Casă comunitară” și a 22 servicii sociale „Locuință protejată”, cu preluarea integrală a beneficiarilor, personalului, bunurilor și mijloacelor financiare aferente.

**12.** Agențiile Teritoriale de Asistență Socială în termen de 10 zile de la data intrării în vigoare a prezentei hotărâri, vor prezenta, prin intermediul Ministerului Muncii și Protecției Sociale, Cancelariei de Stat spre avizare statul de personal conform structurii și efectivului-limită modificate prin prezenta hotărâre.

**13.** Ministerul Muncii și Protecției Sociale în termen de 30 de zile lucrătoare de la data intrării în vigoare a prezentei hotărâri:

13.1 va institui, pentru fiecare persoană juridică absorbantă și absorbită, prevăzute la pct. 1–8, precum și pentru serviciile transferate, comisii de transmitere;

13.2 va asigura, prin intermediul comisiilor, transmiterea bunurilor persoanelor juridice absorbite și a bunurilor aferente serviciilor transferate către persoanele juridice absorbante, în conformitate cu Regulamentul cu privire la modul de transmitere a bunurilor proprietate publică, aprobat prin Hotărârea Guvernului nr. 901/2015.

**14.** Agenția Servicii Publice, la cererea titularilor de drepturi, va opera modificările necesare în registrele de stat de evidență a persoanelor juridice.

**15.** Se aprobă modificările ce se operează în unele hotărâri ale Guvernului, potrivit anexei.

**16.** Prezenta hotărâre intră în vigoare la data publicării în Monitorul Oficial al Republicii Moldova.

**Prim-ministru**

**ALEXANDRU MUNTEANU**

Contrasemnează

**ministru al muncii și protecției sociale**

**Natalia PLUGARU**

**ministru al finanțelor**

**Adrian GAVRILIȚĂ**

Vizează:

**Secretar general al Guvernului**

**Alexei BUZU**

	Nume, prenume	Subdiviziunea	Semnătura
Responsabil de proiect			
Şeful subdiviziunii responsabile			
Conformitate juridică			
Conformitate lingvistică		DRAN	

## **Modificările ce se operează în unele hotărâri ale Guvernului**

**1.** În anexa nr. 5 din Hotărârea Guvernului nr. 149/2021 cu privire la organizarea și funcționarea Ministerului Muncii și Protecției Sociale (Monitorul Oficial al Republicii Moldova, 2021, nr. 206-208, art. 347), cu modificările ulterioare, pozițiile: 19-41 se exclud.

**2.** La pct. 3 din Hotărârea Guvernului nr. 955/2023 cu privire la organizarea și funcționarea Agenției pentru Gestionarea Serviciilor Sociale cu Specializare Înaltă și reorganizarea unor instituții publice aflate în gestiunea acesteia (Monitorul Oficial Nr. 472-473, art. 1156), cu modificările ulterioare, cifrele „2152” se substituie cu cifrele „2122”.

**3.** Hotărârea Guvernului nr. 957/2023 cu privire la constituirea, organizarea și funcționarea agențiilor teritoriale de asistență socială (Monitorul Oficial al Republicii Moldova, 2003, nr. 472-473, art.1158 ), cu modificările ulterioare, se modifică după cum urmează:

**3.1.** La pct. 4 din hotărâre:

- la subpct. 1) cifrele „1168” se substituie cu cifrele „1215”;
- la subpct. 2) cifrele „1204” se substituie cu cifrele „1259”;
- la subpct. 3) cifrele „1164” se substituie cu cifrele „1244”;
- la subpct. 4) cifrele „1210” se substituie cu cifrele „1257”;
- la subpct. 5) cifrele „1273” se substituie cu cifrele „ 1438”;
- la subpct. 6) cifrele „218” se substituie cu cifrele „301”;
- la subpct. 7) cifrele „1084” se substituie cu cifrele „1102”;
- la subpct. 8) cifrele „743” se substituie cu cifrele „ 807”;
- la subpct. 9) cifrele „841” se substituie cu cifrele „1014”;
- la subpct. 10) cifrele „946” se substituie cu cifrele „1079”.

**3.2.** Anexele nr. 2 și 3 vor avea următorul cuprins:

## **STRUCTURA** **Agențiilor teritoriale de asistență socială**

### *1. Structura Agenției teritoriale de asistență socială Centru*

Director  
Director adjunct  
Direcția contabilitate și administrativă  
Direcția resurse umane și suport juridic  
Direcția planificare strategică și dezvoltare  
Direcția coordonare și suport metodologic  
Serviciul secretariat

### Structura teritorială de asistență socială Criuleni (cu statut de direcție generală)

Șef direcție generală  
Direcția evidența contabilă și administrativă  
Serviciul prestații sociale  
Direcția protecția copilului și a familiei  
Direcția protecția persoanelor în vârstă și a persoanelor cu dizabilități  
Serviciul de asistență socială comunitară  
Serviciul în domeniul violenței în familie și reabilitării victimelor infracțiunilor

### Structura teritorială de asistență socială Dubăsari (cu statut de direcție generală)

Șef direcție generală  
Direcția evidența contabilă și administrativă  
Serviciul prestații sociale  
Direcția protecția copilului și a familiei  
Direcția protecția persoanelor în vârstă și a persoanelor cu dizabilități  
Serviciul de asistență socială comunitară  
Serviciul în domeniul violenței în familie și reabilitării victimelor infracțiunilor

### Structura teritorială de asistență socială Ialoveni (cu statut de direcție generală)

Șef direcție generală  
Direcția evidența contabilă și administrativă  
Serviciul prestații sociale  
Direcția protecția copilului și a familiei  
Direcția protecția persoanelor în vârstă și a persoanelor cu dizabilități

Serviciul de asistență socială comunitară  
Serviciul în domeniul violenței în familie și reabilitării victimelor infracțiunilor

Structura teritorială de asistență socială Strășeni (cu statut de direcție generală)  
Direcția evidență contabilă și administrativă  
Serviciul prestații sociale  
Direcția protecția copilului și a familiei  
Direcția protecția persoanelor în vârstă și a persoanelor cu dizabilități  
Serviciul de asistență socială comunitară  
Serviciul în domeniul violenței în familie și reabilitării victimelor infracțiunilor

## *2. Structura Agenției teritoriale de asistență socială Centru-Est*

Director  
Director adjunct  
Direcția contabilitate și administrativă  
Direcția resurse umane și suport juridic  
Direcția planificare strategică și dezvoltare  
Direcția coordonare și suport metodologic  
Serviciul secretariat

Structura teritorială de asistență socială Orhei (cu statut de direcție generală)  
Șef direcție generală  
Secția evidență contabilă și administrativă  
Serviciul prestații sociale  
Direcția protecția copilului și a familiei  
Direcția protecția persoanelor în vârstă și a persoanelor cu dizabilități  
Serviciul de asistență socială comunitară  
Serviciul în domeniul violenței în familie și reabilitării victimelor infracțiunilor

Structura teritorială de asistență socială Rezina (cu statut de direcție generală)  
Șef direcție generală  
Secția evidență contabilă și administrativă  
Serviciul prestații sociale  
Direcția protecția copilului și a familiei  
Direcția protecția persoanelor în vârstă și a persoanelor cu dizabilități  
Serviciul de asistență socială comunitară  
Serviciul în domeniul violenței în familie și reabilitării victimelor infracțiunilor

Structura teritorială de asistență socială Șoldănești (cu statut de direcție generală)  
Șef direcție generală  
Secția evidența contabilă și administrativă  
Serviciul prestații sociale  
Direcția protecția copilului și a familiei  
Direcția protecția persoanelor în vârstă și a persoanelor cu dizabilități  
Serviciul de asistență socială comunitară  
Serviciul în domeniul violenței în familie și reabilitării victimelor infracțiunilor

Structura teritorială de asistență socială Telenеști (cu statut de direcție generală)  
Șef direcție generală  
Secția evidența contabilă și administrativă  
Serviciul prestații sociale  
Direcția protecția copilului și a familiei  
Direcția protecția persoanelor în vârstă și a persoanelor cu dizabilități  
Serviciul de asistență socială comunitară  
Serviciul în domeniul violenței în familie și reabilitării victimelor infracțiunilor

### *3. Structura Agenției teritoriale de asistență socială Centru-Vest*

Director  
Director adjunct  
Direcția contabilitate și administrativă  
Direcția resurse umane și suport juridic  
Direcția planificare strategică și dezvoltare  
Direcția coordonare și suport metodologic  
Serviciul secretariat

Structura teritorială de asistență socială Călărași (cu statut de direcție generală)  
Șef direcție generală  
Secția evidența contabilă și administrativă  
Serviciul prestații sociale  
Direcția protecția copilului și a familiei  
Direcția protecția persoanelor în vârstă și a persoanelor cu dizabilități  
Serviciul de asistență socială comunitară  
Serviciul în domeniul violenței în familie și reabilitării victimelor infracțiunilor

Structura teritorială de asistență socială Nisporeni (cu statut de direcție generală)  
Șef direcție generală  
Secția evidența contabilă și administrativă

Serviciul prestații sociale  
Direcția protecția copilului și a familiei  
Direcția protecția persoanelor în vârstă și a persoanelor cu dizabilități  
Serviciul de asistență socială comunitară  
Serviciul în domeniul violenței în familie și reabilitării victimelor infracțiunilor

Structura teritorială de asistență socială Ungheni (cu statut de direcție generală)

Șef direcție generală  
Secția evidența contabilă și administrativă  
Serviciul prestații sociale  
Direcția protecția copilului și a familiei  
Direcția protecția persoanelor în vârstă și a persoanelor cu dizabilități  
Serviciul de asistență socială comunitară  
Serviciul în domeniul violenței în familie și reabilitării victimelor infracțiunilor

#### *4. Structura Agenției teritoriale de asistență socială Nord*

Director  
Director adjunct  
Direcția contabilitate și administrativă  
Direcția resurse umane și suport juridic  
Direcția planificare strategică și dezvoltare  
Direcția coordonare și suport metodologic  
Serviciul secretariat

Structura teritorială de asistență socială Briceni (cu statut de direcție generală)

Șef direcție generală  
Secția evidența contabilă și administrativă  
Serviciul prestații sociale  
Direcția protecția copilului și a familiei  
Direcția protecția persoanelor în vârstă și a persoanelor cu dizabilități  
Serviciul de asistență socială comunitară  
Serviciul în domeniul violenței în familie și reabilitării victimelor infracțiunilor

Structura teritorială de asistență socială Edineț (cu statut de direcție generală)

Șef direcție generală  
Secția evidența contabilă și administrativă  
Serviciul prestații sociale  
Direcția protecția copilului și a familiei  
Direcția protecția persoanelor în vârstă și a persoanelor cu dizabilități  
Serviciul de asistență socială comunitară

Serviciul în domeniul violenței în familie și reabilitării victimelor infracțiunilor

Structura teritorială de asistență socială Ocnița (cu statut de direcție generală)

Șef direcție generală

Secția evidența contabilă și administrativă

Serviciul prestații sociale

Direcția protecția copilului și a familiei

Direcția protecția persoanelor în vârstă și a persoanelor cu dizabilități

Serviciul de asistență socială comunitară

Serviciul în domeniul violenței în familie și reabilitării victimelor infracțiunilor

Structura teritorială de asistență socială Rîșcani (cu statut de direcție generală)

Șef direcție generală

Secția evidența contabilă și administrativă

Serviciul prestații sociale

Direcția protecția copilului și a familiei

Direcția protecția persoanelor în vârstă și a persoanelor cu dizabilități

Serviciul de asistență socială comunitară

Serviciul în domeniul violenței în familie și reabilitării victimelor infracțiunilor

##### *5. Structura Agenției teritoriale de asistență socială Nord-Est*

Director

Director adjunct

Direcția contabilitate și administrativă

Direcția resurse umane și suport juridic

Direcția planificare strategică și dezvoltare

Direcția coordonare și suport metodologic

Serviciul secretariat

Structura teritorială de asistență socială Dondușeni (cu statut de direcție generală)

Șef direcție generală

Secția evidența contabilă și administrativă

Serviciul prestații sociale

Direcția protecția copilului și a familiei

Direcția protecția persoanelor în vârstă și a persoanelor cu dizabilități

Serviciul de asistență socială comunitară

Serviciul în domeniul violenței în familie și reabilitării victimelor infracțiunilor

Structura teritorială de asistență socială Drochia (cu statut de direcție generală)

Şef direcție generală  
Secția evidența contabilă și administrativă  
Serviciul prestații sociale  
Direcția protecția copilului și a familiei  
Direcția protecția persoanelor în vârstă și a persoanelor cu dizabilități  
Serviciul de asistență socială comunitară  
Serviciul în domeniul violenței în familie și reabilitării victimelor infracțiunilor

Structura teritorială de asistență socială Florești (cu statut de direcție generală)  
Şef direcție generală  
Secția evidența contabilă și administrativă  
Serviciul prestații sociale  
Direcția protecția copilului și a familiei  
Direcția protecția persoanelor în vârstă și a persoanelor cu dizabilități  
Serviciul de asistență socială comunitară  
Serviciul în domeniul violenței în familie și reabilitării victimelor infracțiunilor

Structura teritorială de asistență socială Soroca (cu statut de direcție generală)  
Şef direcție generală  
Secția evidența contabilă și administrativă  
Serviciul prestații sociale  
Direcția protecția copilului și a familiei  
Direcția protecția persoanelor în vârstă și a persoanelor cu dizabilități  
Serviciul de asistență socială comunitară  
Serviciul în domeniul violenței în familie și reabilitării victimelor infracțiunilor

*6. Structura Agenției teritoriale de asistență socială Nord-Nord-Vest*

Director  
Direcția contabilitate și administrativă  
Secția resurse umane și suport juridic  
Direcția planificare strategică și dezvoltare  
Direcția coordonare și suport metodologic  
Serviciul secretariat

Structura teritorială de asistență socială Bălți (cu statut de direcție generală)  
Şef direcție generală  
Direcția protecția copilului și a familiei  
Direcția protecția persoanelor în vârstă și a persoanelor cu dizabilități  
Serviciul de asistență socială comunitară

Serviciul în domeniul violenței în familie și reabilitării victimelor infracțiunilor

*7. Structura Agenției teritoriale de asistență socială Nord-Vest*

Director

Director adjunct

Direcția contabilitate și administrativă

Direcția resurse umane și suport juridic

Direcția planificare strategică și dezvoltare

Direcția coordonare și suport metodologic

Serviciul secretariat

Structura teritorială de asistență socială Făleşti (cu statut de direcție generală)

Șef direcție generală

Secția evidența contabilă și administrativă

Serviciul prestații sociale

Direcția protecția copilului și a familiei

Direcția protecția persoanelor în vârstă și a persoanelor cu dizabilități

Serviciul de asistență socială comunitară

Serviciul în domeniul violenței în familie și reabilitării victimelor infracțiunilor

Structura teritorială de asistență socială Glodeni (cu statut de direcție generală)

Șef direcție generală

Secția evidența contabilă și administrativă

Serviciul prestații sociale

Direcția protecția copilului și a familiei

Direcția protecția persoanelor în vârstă și a persoanelor cu dizabilități

Serviciul de asistență socială comunitară

Serviciul în domeniul violenței în familie și reabilitării victimelor infracțiunilor

Structura teritorială de asistență socială Sîngerei (cu statut de direcție generală)

Șef direcție generală

Secția evidența contabilă și administrativă

Serviciul prestații sociale

Direcția protecția copilului și a familiei

Direcția protecția persoanelor în vârstă și a persoanelor cu dizabilități

Serviciul de asistență socială comunitară

Serviciul în domeniul violenței în familie și reabilitării victimelor infracțiunilor

*8. Structura Agenției teritoriale de asistență socială Sud*

Director  
Director adjunct  
Direcția contabilitate și administrativă  
Direcția resurse umane și suport juridic  
Direcția planificare strategică și dezvoltare  
Direcția coordonare și suport metodologic  
Serviciul secretariat

Structura teritorială de asistență socială Cahul (cu statut de direcție generală)  
Șef direcție generală  
Secția evidența contabilă și administrativă  
Serviciul prestații sociale  
Direcția protecția copilului și a familiei  
Direcția protecția persoanelor în vârstă și a persoanelor cu dizabilități  
Serviciul de asistență socială comunitară  
Serviciul în domeniul violenței în familie și reabilitării victimelor infracțiunilor

Structura teritorială de asistență socială Cantemir (cu statut de direcție generală)  
Șef direcție generală  
Secția evidența contabilă și administrativă  
Serviciul prestații sociale  
Direcția protecția copilului și a familiei  
Direcția protecția persoanelor în vârstă și a persoanelor cu dizabilități  
Serviciul de asistență socială comunitară  
Serviciul în domeniul violenței în familie și reabilitării victimelor infracțiunilor

Structura teritorială de asistență socială Taraclia (cu statut de direcție generală)  
Șef direcție generală  
Secția evidența contabilă și administrativă  
Serviciul prestații sociale  
Direcția protecția copilului și a familiei  
Direcția protecția persoanelor în vârstă și a persoanelor cu dizabilități  
Serviciul de asistență socială comunitară  
Serviciul în domeniul violenței în familie și reabilitării victimelor infracțiunilor

#### *9. Structura Agenției teritoriale de asistență socială Sud-Est*

Director  
Director adjunct  
Direcția contabilitate și administrativă  
Direcția resurse umane și suport juridic

Direcția planificare strategică și dezvoltare  
Direcția coordonare și suport metodologic  
Serviciul secretariat

Structura teritorială de asistență socială Anenii Noi (cu statut de direcție generală)

Șef direcție generală

Secție evidența contabilă și administrativă

Serviciul prestații sociale

Direcția protecția copilului și a familiei

Direcția protecția persoanelor în vârstă și a persoanelor cu dizabilități

Serviciul de asistență socială comunitară

Serviciul în domeniul violenței în familie și reabilitării victimelor infracțiunilor

Structura teritorială de asistență socială Căușeni (cu statut de direcție generală)

Șef direcție generală

Secție evidența contabilă și administrativă

Serviciul prestații sociale

Direcția protecția copilului și a familiei

Direcția protecția persoanelor în vârstă și a persoanelor cu dizabilități

Serviciul de asistență socială comunitară

Serviciul în domeniul violenței în familie și reabilitării victimelor infracțiunilor

Structura teritorială de asistență socială Ștefan Vodă (cu statut de direcție generală)

Șef direcție generală

Secție evidența contabilă și administrativă

Serviciul prestații sociale

Direcția protecția copilului și a familiei

Direcția protecția persoanelor în vârstă și a persoanelor cu dizabilități

Serviciul de asistență socială comunitară

Serviciul în domeniul violenței în familie și reabilitării victimelor infracțiunilor

*10. Structura Agenției teritoriale de asistență socială Sud-Vest*

Director

Director adjunct

Direcția contabilitate și administrativă

Direcția resurse umane și suport juridic

Direcția planificare strategică și dezvoltare

Direcția coordonare și suport metodologic

Serviciul secretariat

Structura teritorială de asistență socială Basarabeasca (cu statut de direcție generală)

Șef direcție generală

Secția evidența contabilă și administrativă

Serviciul prestații sociale

Direcția protecția copilului și a familiei

Direcția protecția persoanelor în vârstă și a persoanelor cu dizabilități

Serviciul de asistență socială comunitară

Serviciul în domeniul violenței în familie și reabilitării victimelor infracțiunilor

Structura teritorială de asistență socială Cimișlia (cu statut de direcție generală)

Șef direcție generală

Secția evidența contabilă și administrativă

Serviciul prestații sociale

Direcția protecția copilului și a familiei

Direcția protecția persoanelor în vârstă și a persoanelor cu dizabilități

Serviciul de asistență socială comunitară

Serviciul în domeniul violenței în familie și reabilitării victimelor infracțiunilor

Structura teritorială de asistență socială Hîncești (cu statut de direcție generală)

Șef direcție generală

Secția evidența contabilă și administrativă

Serviciul prestații sociale

Direcția protecția copilului și a familiei

Direcția protecția persoanelor în vârstă și a persoanelor cu dizabilități

Serviciul de asistență socială comunitară

Serviciul în domeniul violenței în familie și reabilitării victimelor infracțiunilor

Structura teritorială de asistență socială Leova (cu statut de direcție generală)

Șef direcție generală

Secția evidența contabilă și administrativă

Serviciul prestații sociale

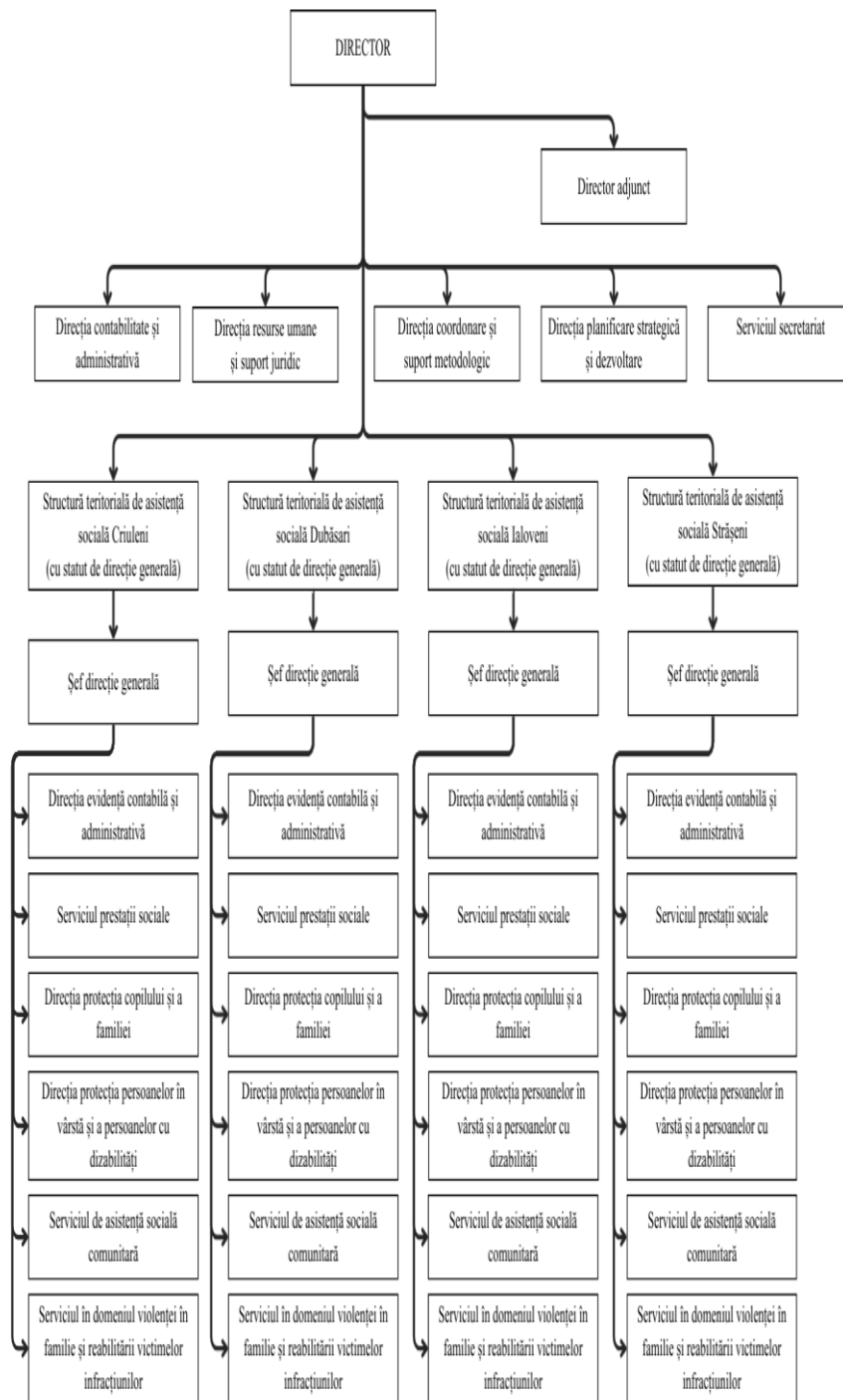
Direcția protecția copilului și a familiei

Direcția protecția persoanelor în vârstă și a persoanelor cu dizabilități

Serviciul de asistență socială comunitară

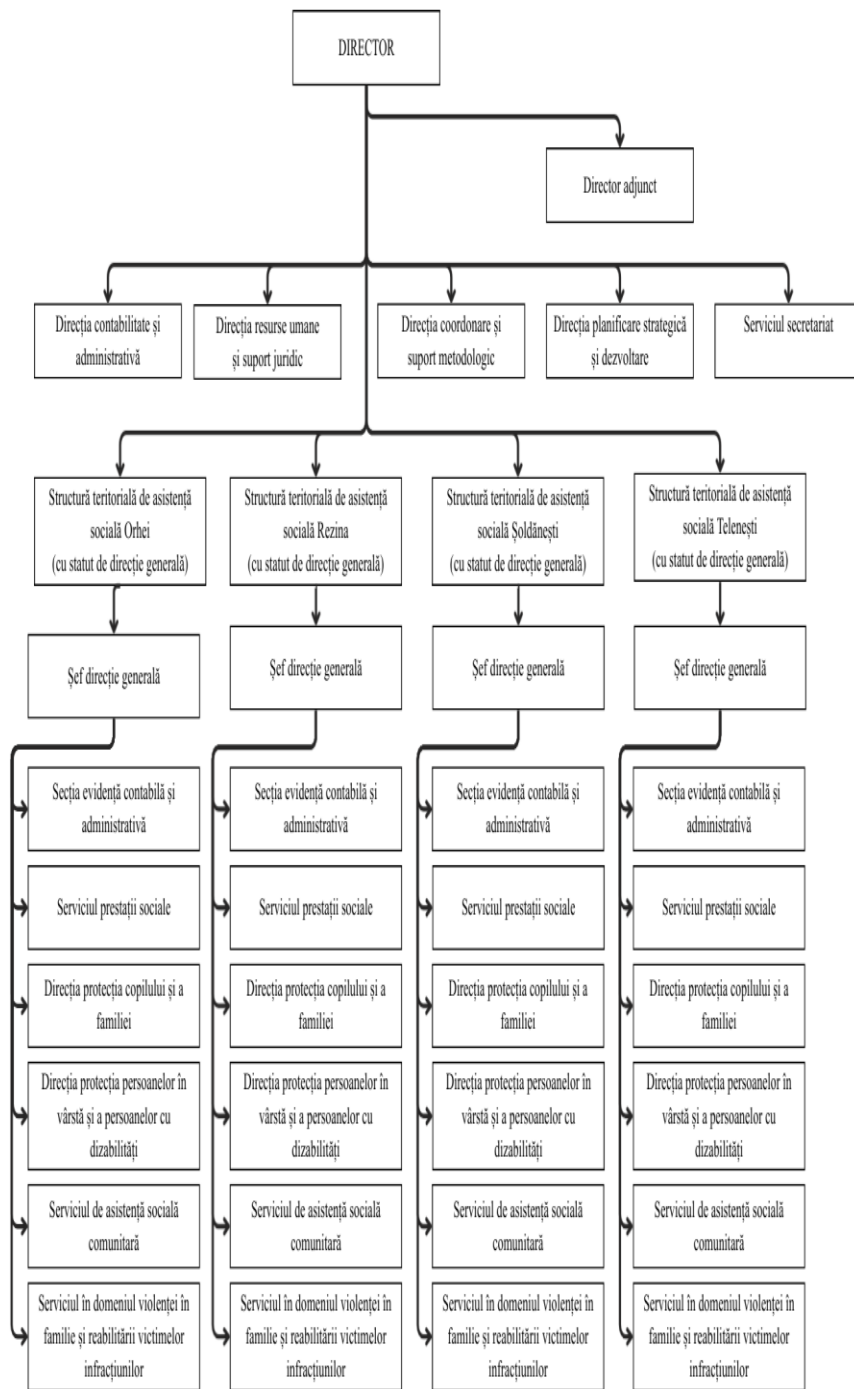
Serviciul în domeniul violenței în familie și reabilitării victimelor infracțiunilor.

## ORGANIGRAMA Agenției Teritoriale de Asistență Socială Centru



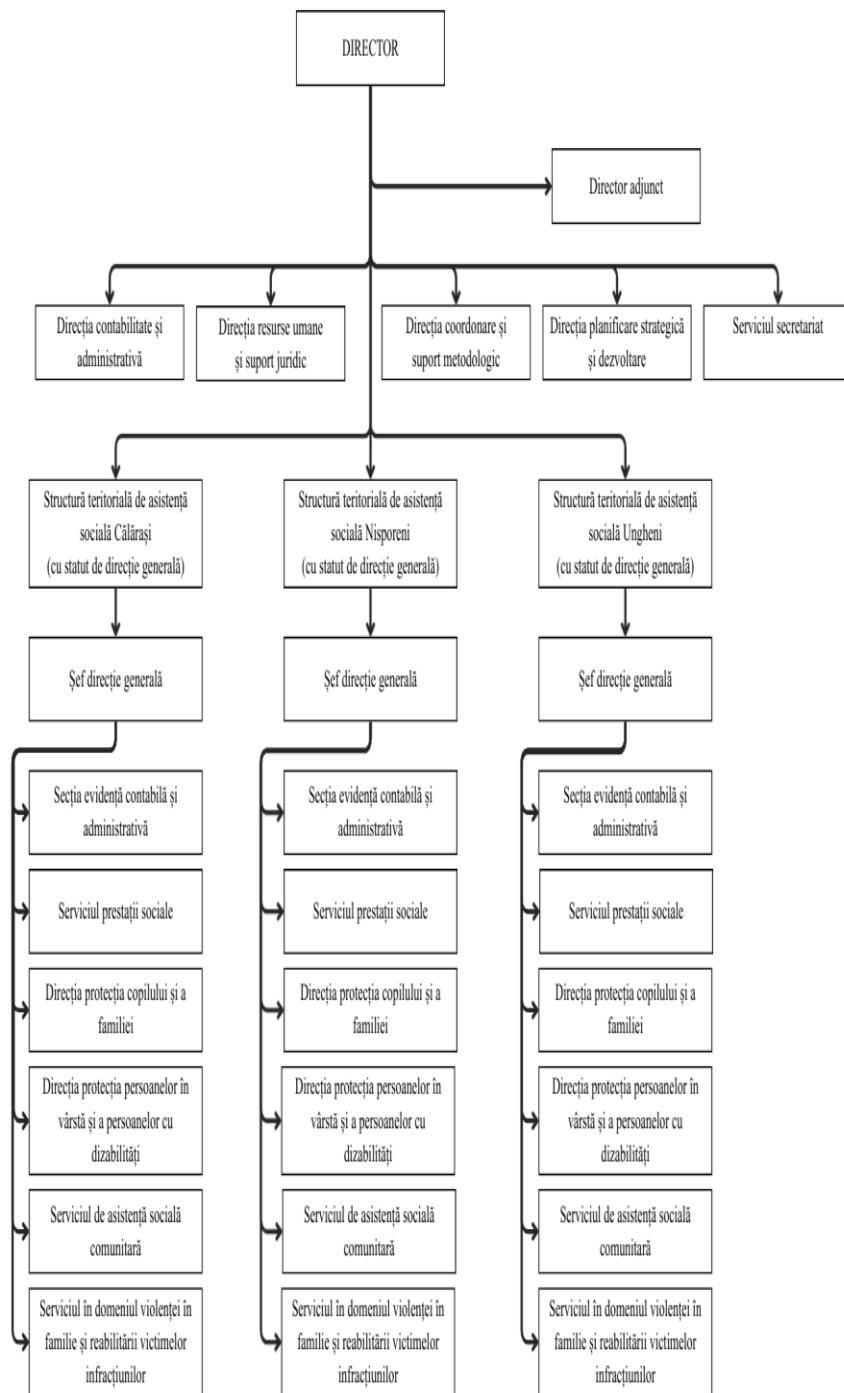
# ORGANIGRAMA

## Agenției Teritoriale de Asistență Socială Centru-Est



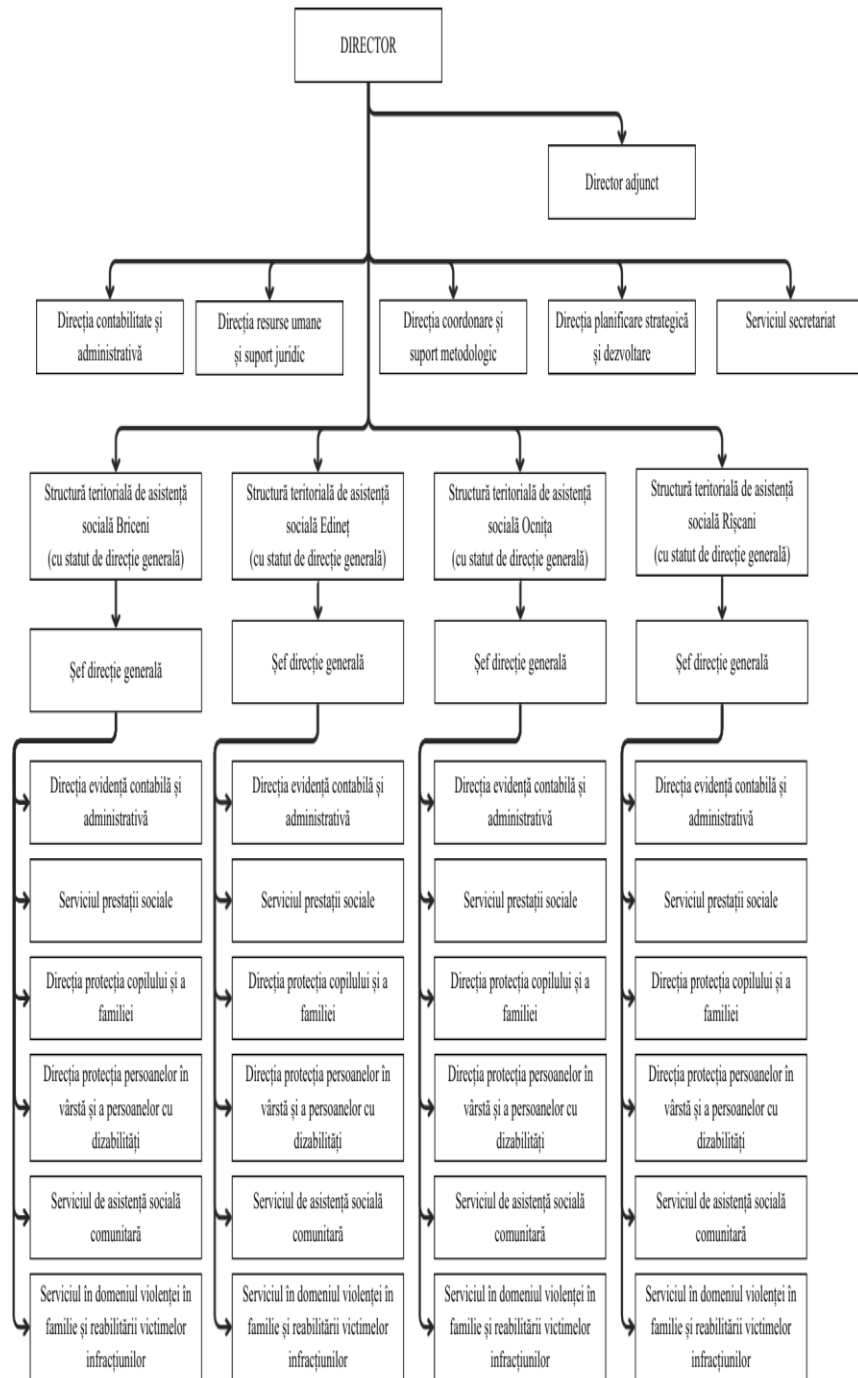
# ORGANIGRAMA

## Agenției Teritoriale de Asistență Socială Centru-Vest



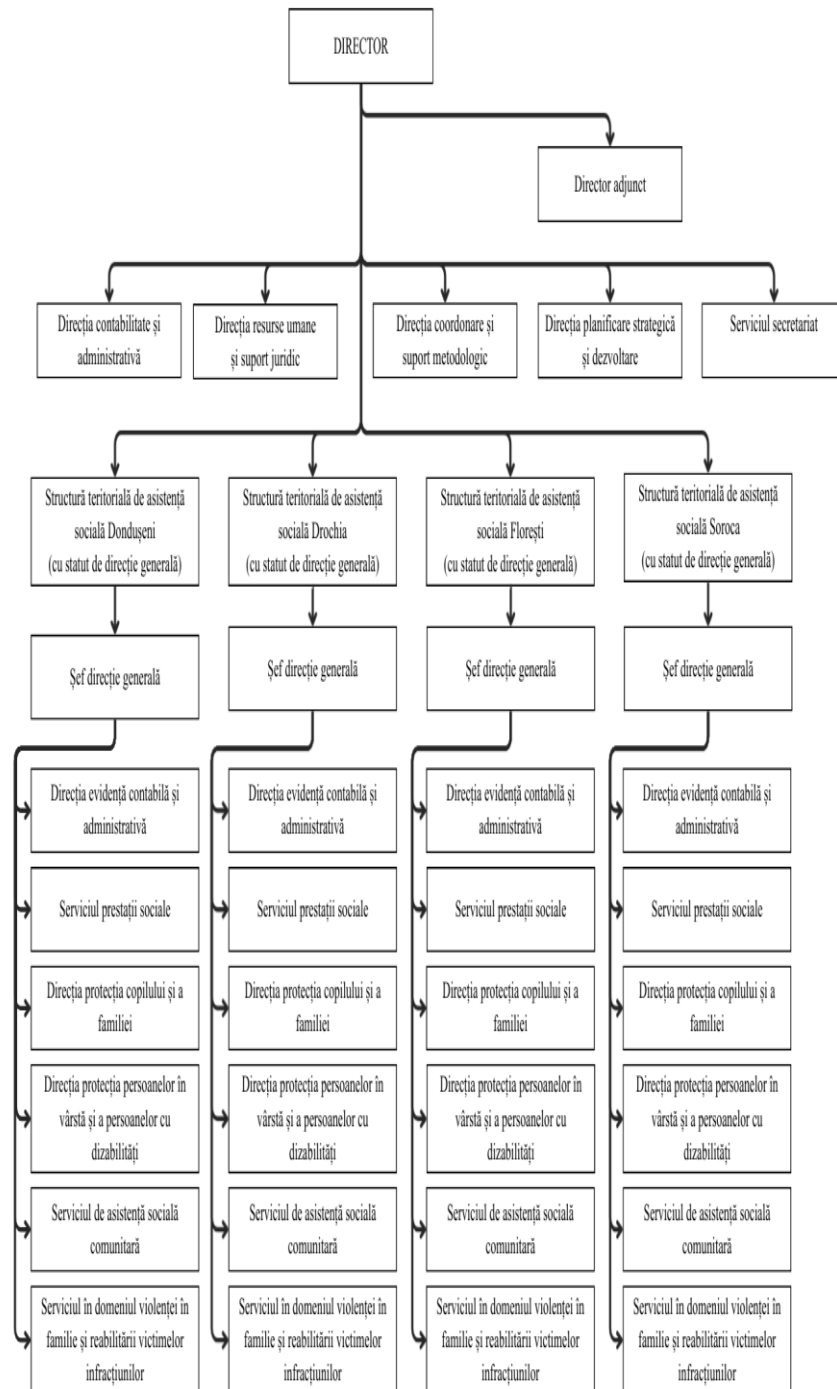
# ORGANIGRAMA

## Agenției Teritoriale de Asistență Socială Nord

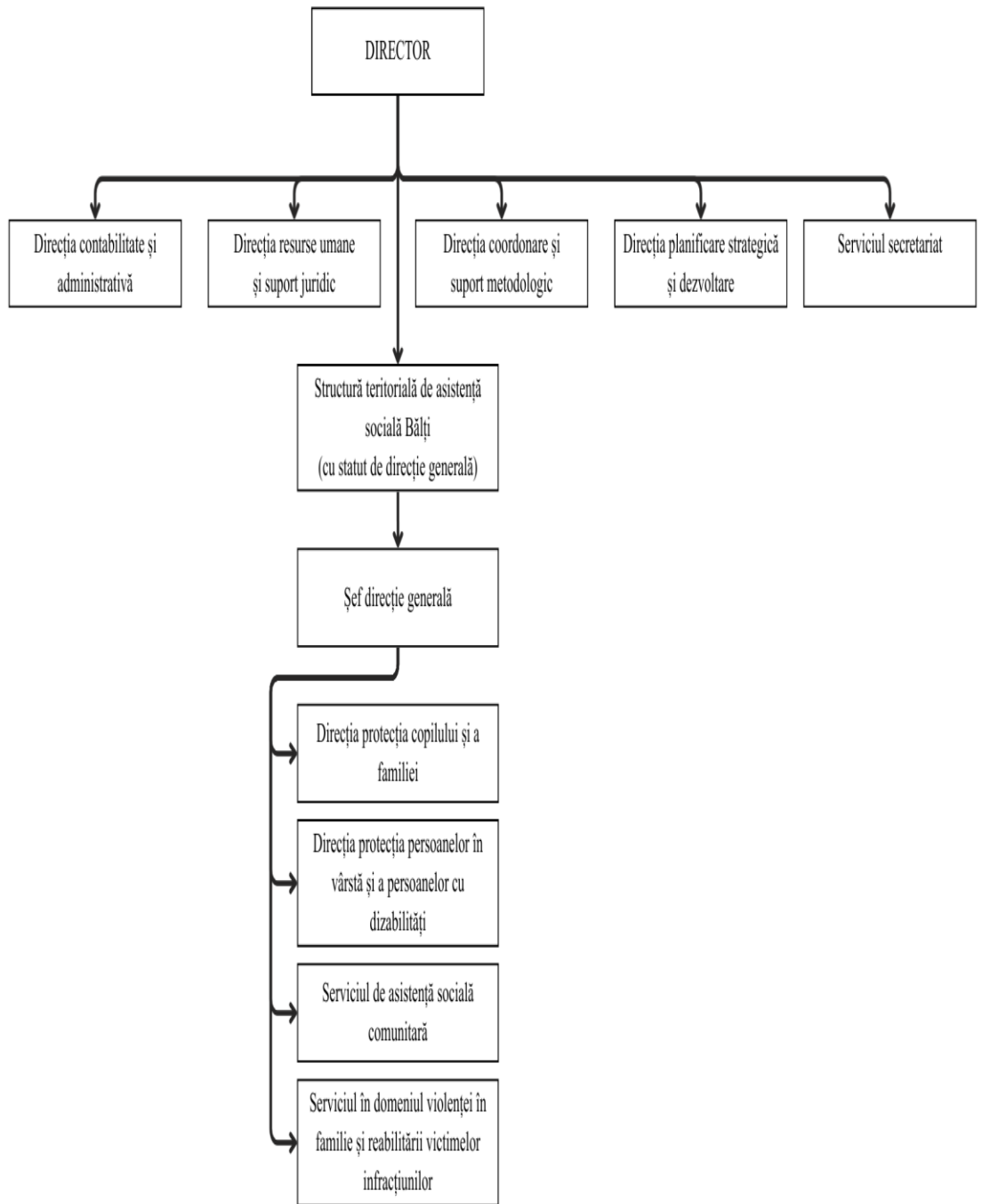


# ORGANIGRAMA

## Agenției Teritoriale de Asistență Socială Nord-Est

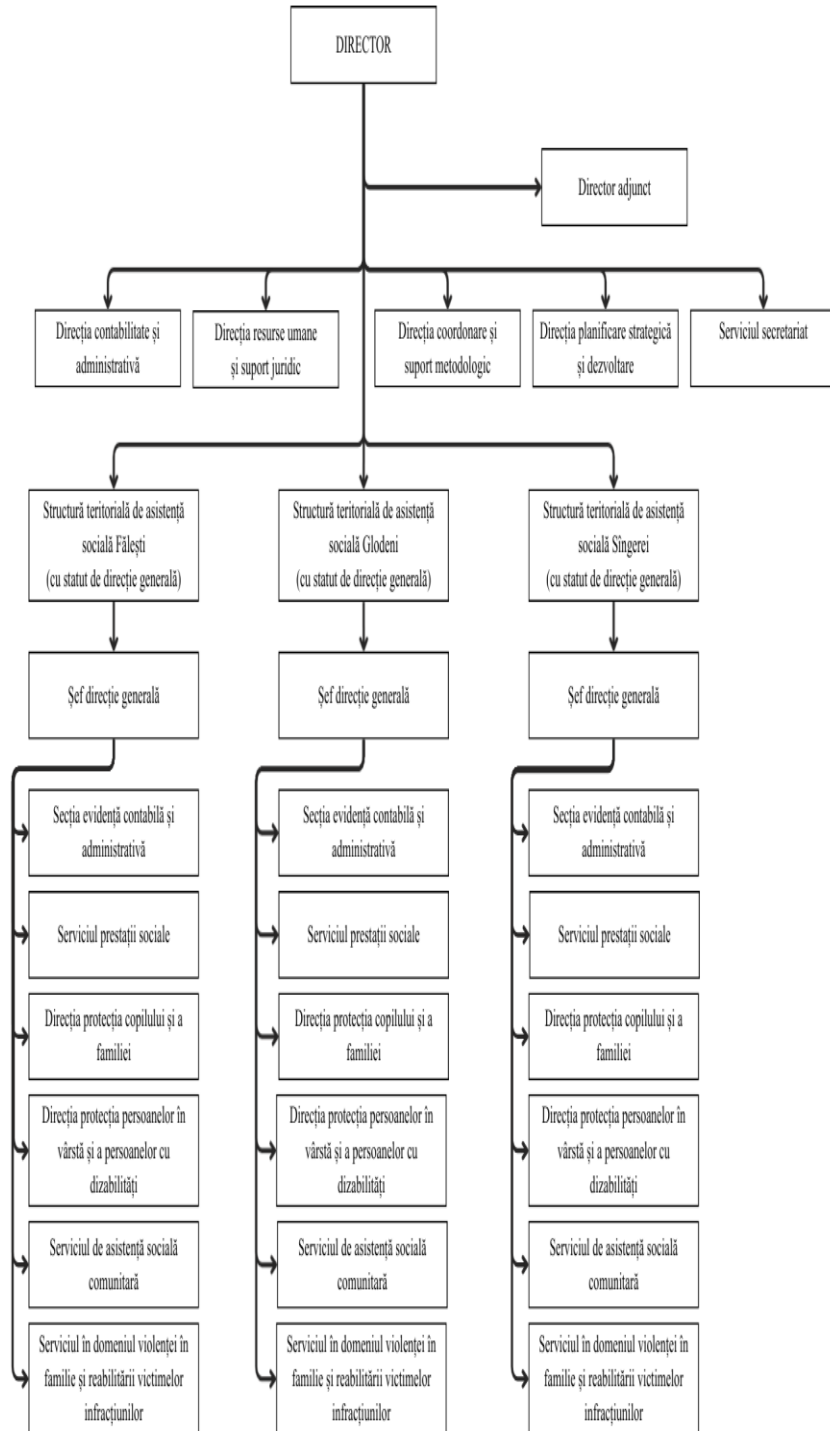


**ORGANIGRAMA**  
**Agenției Teritoriale de Asistență Socială Nord-Nord-Vest**



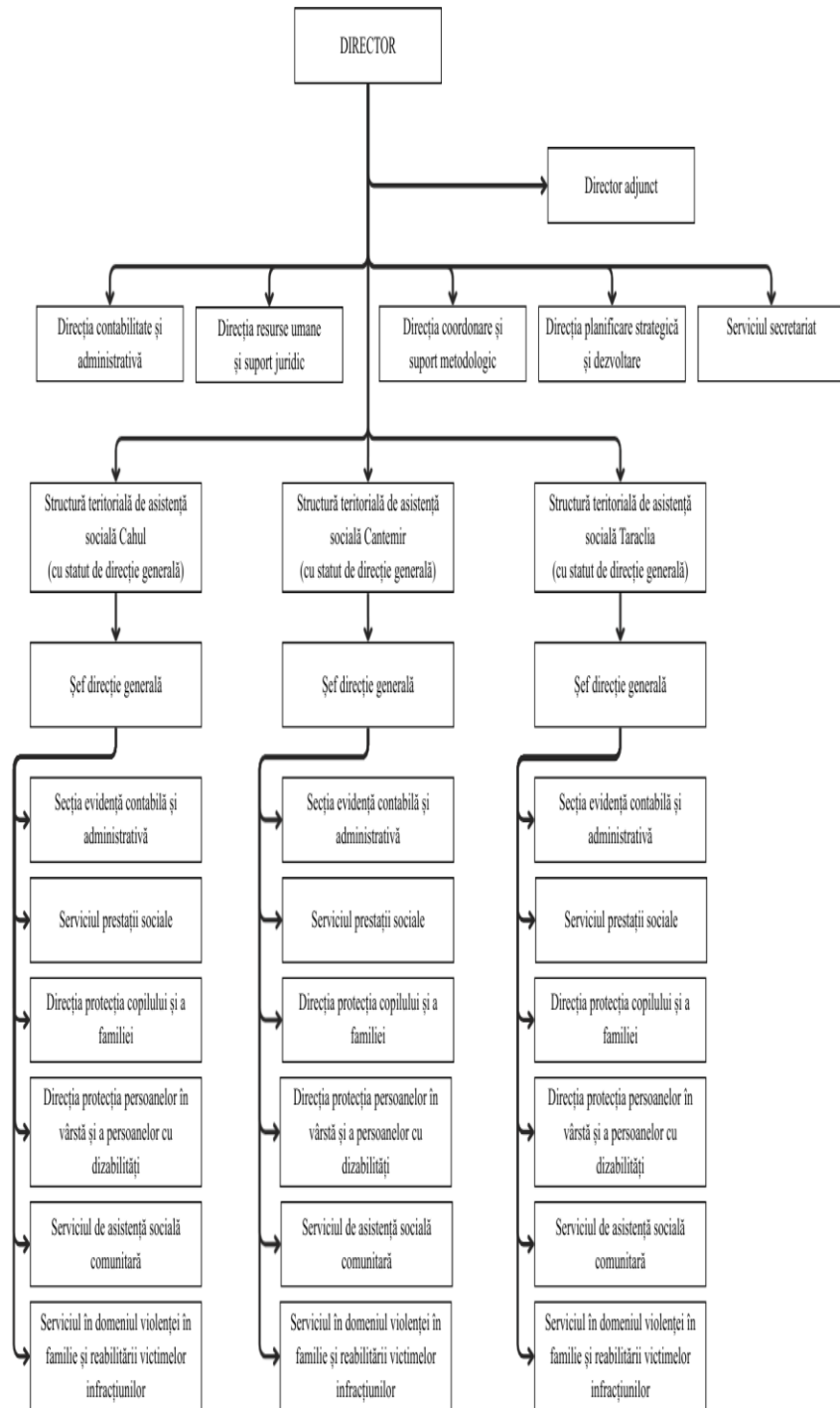
# ORGANIGRAMA

## Agenției Teritoriale de Asistență Socială Nord -Vest



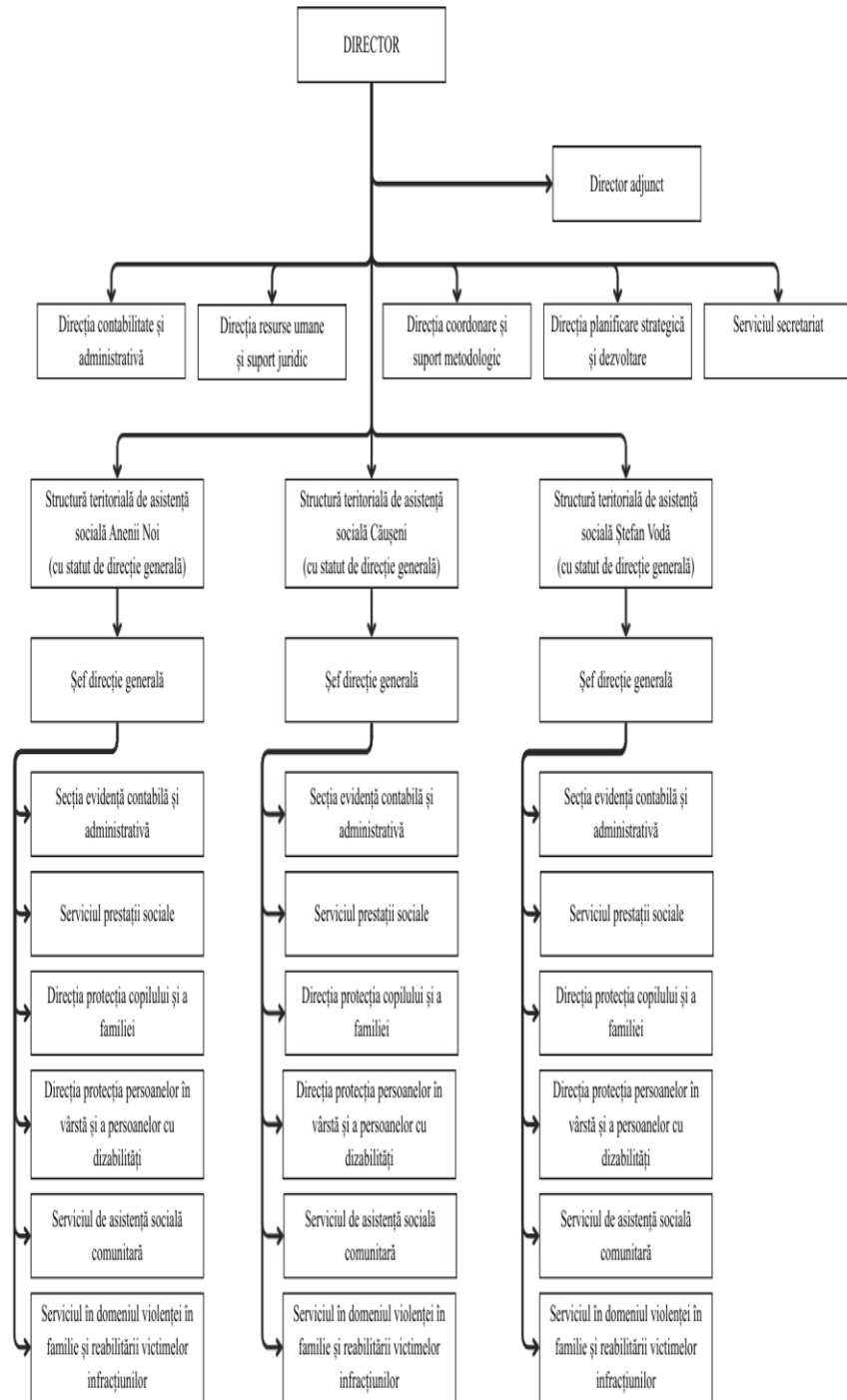
# ORGANIGRAMA

## Agenției Teritoriale de Asistență Socială Sud

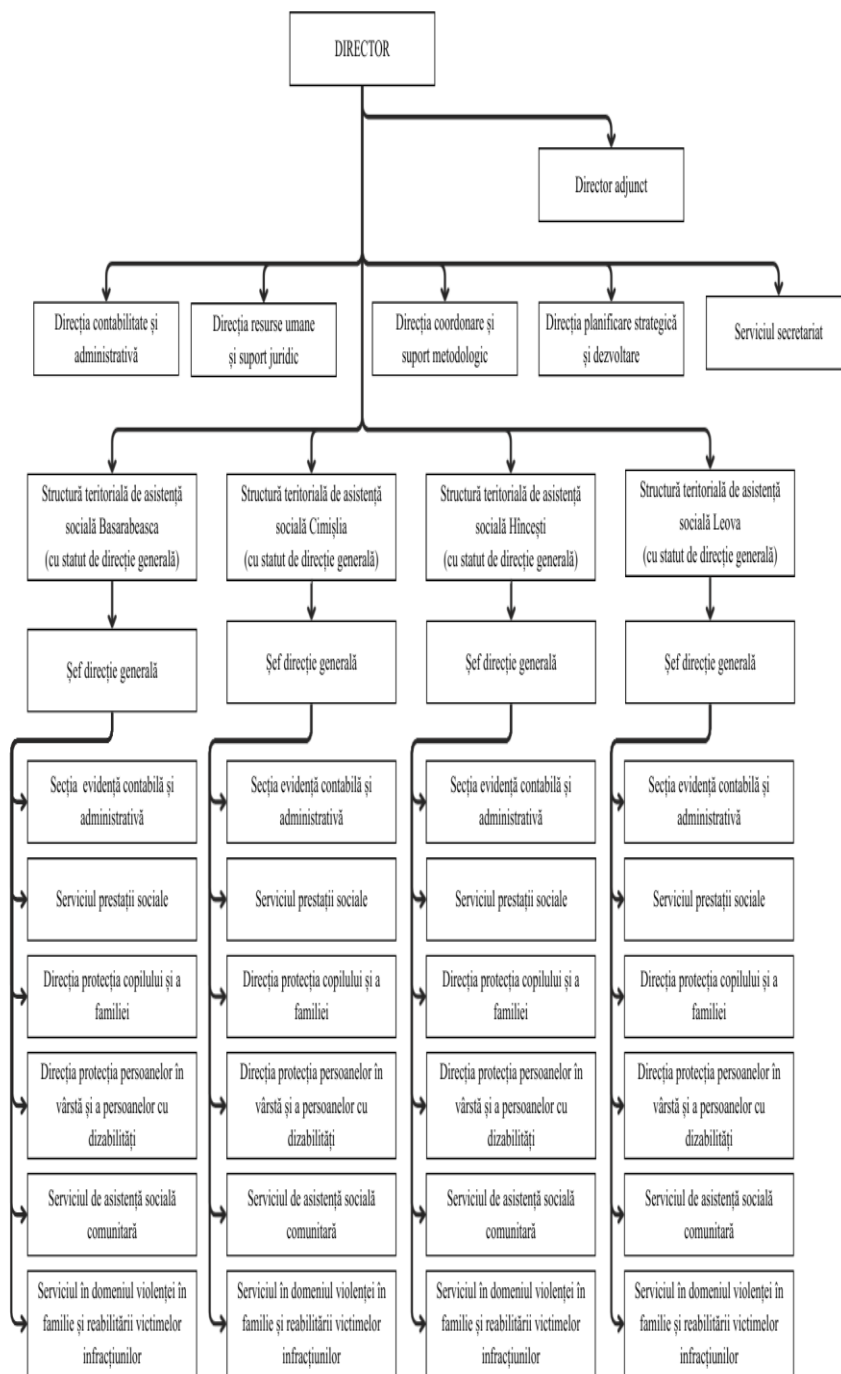


# ORGANIGRAMA

## Agenției Teritoriale de Asistență Socială Sud-Est



## ORGANIGRAMA Agenției Teritoriale de Asistență Socială Sud-Vest



”

3.3 Anexa nr.4 se abrogă.

## NOTA DE FUNDAMENTARE

### la proiectul Hotărârii de Guvern cu privire la reorganizarea prin fuziune a unor autorități administrative din subordinea Ministerului Muncii și Protecției Sociale și modificarea unor hotărâri ale Guvernului

#### 1. Denumirea sau numele autorului și, după caz, a/al participanților la elaborarea proiectului actului normativ

Proiectul Hotărârii de Guvern cu privire la reorganizarea prin fuziune a unor autorități administrative din subordinea Ministerului Muncii și Protecției Sociale și modificarea unor hotărâri ale Guvernului, este elaborat de către Ministerul Muncii și Protecției Sociale.

#### 2. Condițiile ce au impus elaborarea proiectului actului normativ

##### 2.1. Temeiul legal sau, după caz, sursa proiectului actului normativ

În contextul obținerii statutului de țară candidată pentru aderarea la Uniunea Europeană (UE) și al anticipării inițierii procesului de negocieri cu UE, Guvernul Republicii Moldova, prin Ministerul Muncii și Protecției Sociale (*în continuare – MMPS*), și-a propus ralierea la Aquis-ul comunitar în domeniul asistenței sociale.

Astfel, la 21 decembrie 2022 a intrat în vigoare Legea nr. 315/2022 *pentru aprobarea Strategiei naționale de dezvoltare „Moldova Europeană 2030”*, care, în special prin obiectivul general nr. 6, vizează constituirea unui sistem de protecție socială solid și incluziv, capabil să asigure accesul populației la servicii sociale de calitate și adaptate necesităților existente. Totodată, Strategia prevede că autoritățile publice centrale urmează să ajusteze și să elaboreze documente de politici sectoriale și acte normative în concordanță cu obiectivele și acțiunile prioritare stabilite.

Concomitent, Planul național de acțiuni pentru aderarea Republicii Moldova la Uniunea Europeană pentru anii 2024–2027, aprobat prin Hotărârea Guvernului nr. 829/2023, Capitolul 19 „Politică socială și ocuparea forței de muncă”, acțiunea nr. 85 prevede *Consolidarea capacității administrative a sistemului de asistență socială și creșterea accesului la servicii de asistență socială*.

Drept urmare, proiectul actului de decizie este elaborat în contextul documentelor de politici și strategice enunțate supra și în conformitate cu prevederile art. 14 alin. (7) și art. 32 alin. (2) din Legea nr. 98/2012 *privind administrația publică centrală de specialitate*, precum și ale art. 7 lit. e) din Legea nr. 136/2017 *cu privire la Guvern*.

Scopul proiectului de act normativ constă în reorganizarea agențiilor teritoriale de asistență socială (*în continuare – ATAS*), prin fuziune (absorbție) a 23 de instituții publice prestatoare de servicii sociale, aflate în gestiunea ATAS, al căror fondator este MMPS, precum și reflectarea, în subordinea acestora, în funcție de teritoriul administrat, a serviciilor sociale „Casa comunitară” și „Locuința protejată”, ce vor fi transferate în baza Ordinului ministrului muncii și protecției sociale, aflate în prezent în gestiunea Agenției Naționale de Gestionare a Serviciilor Sociale cu Specializare Înaltă (*în*

*continuare – AGSSSÎ*). Suplimentar, în vederea asigurării funcționalității și dezvoltării serviciilor sociale „Casa comunitară” și „Locuința protejată” la nivel teritorial, se propune transferul a 30 unități de funcții vacante de asistent personal (neafectate de moratoriu) din efectivul limită al AGSSSÎ către ATAS, repartizarea acestora urmând a fi realizată în funcție de necesitățile identificate la nivel local.

Reorganizarea propusă are drept obiectiv consolidarea sistemului de asistență socială, uniformizarea practicilor de prestare a serviciilor sociale, asigurarea aplicării unitare a standardelor minime de calitate, precum și corelarea competențelor instituționale cu tipul serviciilor gestionate.

În consecință, aceasta va contribui la dezvoltarea serviciilor destinate persoanelor vulnerabile, precum și la asigurarea unei gestiuni mai eficiente, adaptate cerințelor actuale.

Pentru a garanta continuitatea activității și a preveni orice întrerupere în prestarea serviciilor sociale, procesul de reorganizare prin absorbție a celor 23 de instituții publice se va desfășura în strictă conformitate cu prevederile art. 204–213 din Codul civil al Republicii Moldova.

Transferul a 31 servicii sociale „Casa comunitară” și „Locuința protejată” va fi efectuat în baza Ordinului ministrului muncii și protecției sociale în conformitate cu alin. (6) art. 14 din Legea nr. 121/2007 privind administrarea și deținerea proprietății publice.

Totodată, transmiterea bunurilor se va realiza în condițiile prevăzute de Hotărârea Guvernului nr. 901/2015 *pentru aprobarea Regulamentului cu privire la modul de transmitere a bunurilor proprietate publică*.

## *2.2. Descrierea situației actuale și a problemelor care impun intervenția, inclusiv a cadrului normativ aplicabil și a deficiențelor/lacunelor normative*

La 1 ianuarie 2024, odată cu intrarea în vigoare a Legii nr. 256/2023 *pentru modificarea unor acte normative* (reforma sistemului de asistență socială *Restart*), atribuțiile din domeniul asistenței sociale au fost transferate din competența autorităților publice locale de nivelul al II-lea către 10 ATAS-uri, autorități administrative din subordinea MMPS, care implementează direct și prin intermediul structurilor teritoriale de asistență socială politica de stat în domeniul asistenței sociale. Excepție fac municipiul Chișinău și UTA Găgăuzia, unde responsabilitatea pentru prestarea serviciilor sociale revine în continuare autorităților publice respective.

Ca urmare a organizării neuniforme și a practicilor manageriale diferite aplicate anterior de APL de nivelul al II-lea și de fostele direcții raionale de asistență socială, MMPS și ATAS au preluat un sistem instituțional fragmentat.

În prezent, servicii sociale de același tip sunt organizate sub forme juridice diferite: unele funcționează în cadrul structurilor teritoriale ale ATAS, fără statut de persoană

juridică, iar altele sunt constituite ca instituții publice cu personalitate juridică distinctă. Această diferență generează regimuri distincte de administrare, conducere, raportare și gestiune a resurselor, afectând eficiența gestionării serviciilor sociale la nivel național.

Pentru remedierea acestor disfuncționalități, se propune reorganizarea ATAS prin fuziune (absorbție) a 23 de instituții publice, prestatoare de servicii sociale, cu preluarea integrală a personalului și a bunurilor de către ATAS-urile indicate în proiect.

Totodată, în contextul analizei situației actuale s-a constatat că, în subordinea AGSSSÎ funcționează două servicii sociale – „Casa comunitară” și „Locuința protejată” – dezvoltate cu sprijinul partenerilor de dezvoltare. Deși aceste servicii răspund unor nevoi reale ale beneficiarilor, ele nu se încadrează în profilul de servicii cu specializare înaltă pentru care a fost instituit AGSSSÎ, aspect ce generează o necorelare între competențele instituționale și tipul serviciilor gestionate.

În consecință, pentru a asigura coerența cadrului instituțional și delimitarea clară a atribuțiilor, se propune transferul a 31 servicii sociale: 9 „Casa comunitară” și 22 servicii „Locuința protejată” către ATAS-uri, în funcție de teritoriul administrat, cu preluarea integrală a beneficiarilor, personalului, patrimoniului și surselor financiare alocate.

Transferul presupune preluarea și redistribuirea internă a resurselor, cu menținerea drepturilor salariale și a statutului personalului, fără încetarea raporturilor de muncă și fără alocarea unor mijloace financiare suplimentare din bugetul de stat, asigurând astfel continuitatea prestării serviciilor și stabilitatea funcțională a acestora.

Această măsură va contribui la:

- consolidarea capacităților instituționale ale ATAS;
- unificarea managementului serviciilor sociale și îmbunătățirea acestora;
- aplicarea consecventă a politicilor sociale;
- aplicarea unitară a standardelor minime de calitate în prestarea serviciilor sociale;
- utilizarea mai eficientă a resurselor administrative și bugetare existente.

### **3. Obiectivele urmărite și soluțiile propuse**

#### *3.1. Principalele prevederi ale proiectului și evidențierea elementelor noi*

*Principalele prevederi ale proiectului sunt:*

1. Reorganizarea ATAS-urilor, prevăzute la pct. 1-8 din proiect, prin fuziunea (absorbția) a 23 IP-uri, aflate în subordinea directă a MMPS, prevăzute în Anexa nr. 4 Hotărârea Guvernului nr. 957/2023 *cu privire la constituirea, organizarea și funcționarea agențiilor teritoriale de asistență socială;*

2. Agențiile teritoriale de asistență socială, prevăzute la pct. 1–8, vor fi succesoare de drepturi și obligații ale persoanelor juridice absorbite și ale serviciilor transferate;

3. Transferul a 31 servicii sociale: 9 „Casa comunitară” și 22 servicii „Locuința protejată” din subordinea AGSSSÎ către ATAS-uri;

4. Transferul a 30 unități de funcții vacante de asistent personal (neafectate de moratoriu) din efectivul limită al AGSSSÎ către ATAS-uri, în vederea asigurării funcționalității și dezvoltării serviciilor sociale „Casa comunitară” și „Locuința protejată”, în funcție de necesitățile identificate la nivel teritorial.

5. Modificarea punctului 4 din Hotărârea Guvernului nr. 957/2023, pentru a reflecta majorarea efectivului-limită al ATAS de la 9851 la 10716 unități de personal, ca urmare a reorganizării celor 23 de instituții publice și transferului a 31 servicii sociale de la AGSSSÎ;

6. Modificarea anexei nr. 2 din Hotărârea Guvernului nr. 957/2023 cu privire la structura internă a ATAS și, corespunzător modificarea organigramelor incluse în anexa nr. 3, ținând cont de Normele stabilite prin anexa nr. 12 la Hotărârea Guvernului nr. 201/2009 *privind punerea în aplicare a prevederilor Legii nr. 158/2008 cu privire la funcția publică și statutul funcționarului public*;

7. Abrogarea anexei nr. 4 din Hotărârea Guvernului nr. 957/2023, în contextul absorbției instituțiilor publice de către ATAS, acestea încetând să mai funcționeze ca entități independente;

8. Modificarea pct. 3 din Hotărârea Guvernului nr. 955/2023 cu privire la organizarea și funcționarea Agenției pentru Gestionarea Serviciilor Sociale cu Specializare Înaltă și reorganizarea unor instituții publice aflate în gestiunea acesteia (Monitorul Oficial Nr. 472-473, art. 1156), cu modificările ulterioare, în sensul micșorării efectivului-limită al AGSSSÎ de la 2152 unități la 2122 unități, cu majorarea corespunzătoare a efectivelor-limită ale ATAS cu diferența rezultată;

9. Modificarea anexei nr. 5 din Hotărârea Guvernului nr. 149/2021 cu privire la organizarea și funcționarea Ministerului Muncii și Protecției Sociale (Monitorul Oficial al Republicii Moldova, 2021, nr. 206-208, art. 347), cu modificările ulterioare, prin excluderea pozițiilor 19-41.

Pentru constituirea unei societăți reziliente, reducerea sărăciei și a inegalităților, precum și asigurarea oportunităților egale pentru grupurile vulnerabile ale societății, Guvernul și-a asumat implementarea unui set de reforme complexe în domeniul protecției sociale.

În acest context, pentru următorii 2 ani, acțiunile autorităților publice sunt orientate spre asigurarea prestării uniforme și echitabile a măsurilor de asistență socială prin intermediul ATAS-ilor, prin implementarea Reformei sistemului de asistență socială „RESTART”, care urmărește sporirea accesului populației la serviciile sociale esențiale cu 15% până în anul 2028.

Implementarea proiectului va conduce la crearea unei structuri instituționale uniforme și funcționale, în care ATAS-urile vor avea responsabilități clar definite pentru gestionarea și coordonarea serviciilor sociale la nivel teritorial și național.

Consolidarea capacităților administrative și operaționale ale ATAS-urilor va permite gestionarea eficientă a resurselor umane, financiare și materiale, precum și planificarea și implementarea activităților la nivel teritorial, în conformitate cu legislația și politicile de asistență socială aprobate la nivel național. Reorganizarea va asigura, totodată, continuitatea prestării serviciilor sociale către beneficiari, fără a fi necesară suplimentarea bugetului, prin redistribuirea personalului existent și integrarea resurselor preluate de la AGSSSÎ și instituțiile absorbite.

Reorganizarea presupune transferul unităților de personal din instituțiile publice absorbite în structura ATAS și, parțial în aparatul central al MMPS. Astfel din totalul de 656,6 unități de personal aferente celor 23 de instituții publice:

- 649,6 unități vor fi transferate la ATAS-uri, pentru a asigura nemijlocit prestarea serviciilor sociale la nivel teritorial;
- 7 unități vor fi transferate în aparatul central al MMPS, în vederea consolidării capacității instituționale a ministerului (Acestea provin din cadrul IP „Centrul de prestare a serviciilor sociale Călărași”, aflată în gestiunea ATAS Centru Vest. Astfel, din totalul de 92 de unități aprobate inițial pentru această instituție, 85 de unități vor fi preluate de ATAS Centru Vest, iar 7 unități vor fi transferate în aparatul central al MMPS.)

În ceea ce privește cele 649,6 unități de personal preluate de ATAS-uri, care nu au statut de funcții publice, majoritatea acestora își vor păstra denumirea funcției, statutul și nivelul de salarizare, în conformitate cu legislația în vigoare. Personalul cu atribuții financiar-contabile din cadrul instituțiilor publice absorbite va fi redistribuit la nivel teritorial către STAS-uri, urmând să exercite atribuții în domeniul contabilității și al achizițiilor publice, în funcție de necesitățile operaționale. Această redistribuire va permite utilizarea mai eficientă a competențelor existente și va contribui, în mod gradual, la consolidarea experienței și specializării profesionale.

Prin excepție, un număr de 42 de unități de personal corespunzătoare funcțiilor de conducere („director”, „director adjunct” și „contabil-șef”) nu se vor regăsi în noua structură organizatorică a ATAS. Unitățile respective vor fi încadrate pe poziții inferioare în cadrul serviciilor sociale, cu niveluri salariale corespunzătoare. Pentru persoanele care nu vor putea fi încadrate pe noile funcții se va aplica procedura de disponibilizare.

Concomitent, în procesul de eficientizare a sistemului, Agenția Națională de Asistență Socială a fost reorganizată în Agenția pentru Gestionarea Serviciilor Sociale cu Specializare Înaltă, conform Hotărârii Guvernului nr. 955/2023, cu competențe orientate exclusiv spre servicii cu specializare înaltă.

În prezent, în cadrul unor instituții publice subordonate AGSSSÎ funcționează servicii fără specializare înaltă, și anume „Casa comunitară” și „Locuința protejată”.

Deși aceste servicii nu corespund profilului funcțional al AGSSSÎ, ele au un rol esențial în procesul de dezinstituționalizare a persoanelor cu dizabilități.

Dezinstituționalizarea reprezintă o prioritate strategică națională și presupune tranziția de la servicii rezidențiale la servicii sociale specializate, adaptate nevoilor beneficiarilor și orientate spre integrarea acestora în comunitate. În acest context, dezvoltarea și consolidarea serviciilor sociale „Casa comunitară” și „Locuința protejată” reprezintă un instrument cheie pentru realizarea procesului de dezinstituționalizare a persoanelor cu dizabilități. Conform documentelor strategice aprobate, până în anul 2030 este prevăzută reducerea cu aproximativ 40% a numărului persoanelor cu dizabilități instituționalizate în centrele de plasament, obiectiv care implică extinderea și funcționarea eficientă a serviciilor specializate la nivel comunitar.

În prezent, în cadrul AGSSSÎ funcționează 9 servicii „Casa comunitară” și 22 servicii „Locuința protejată”, cu un total de 185,75 unități de personal, care nu au statut de funcții publice.

În acest sens, se va asigura transferul acestor servicii din gestiunea AGSSSÎ către ATAS-uri, în funcție de teritoriile administrate, cu preluarea integrală a beneficiarilor, personalului, bunurilor și mijloacelor financiare alocate.

Suplimentar, în vederea asigurării creării, funcționării și dezvoltării serviciilor sociale „Casa comunitară” și „Locuința protejată”, se propune transferul a 30 unități de funcții vacante de asistent personal (neafectate de moratoriu) din efectivul limită al AGSSSÎ către ATAS-uri, repartizarea acestora urmând a fi realizată în funcție de necesitățile identificate la nivel teritorial.

Unitățile de personal își vor păstra denumirea funcției, statutul și nivelul salarial.

Transferul nu implică cheltuieli bugetare suplimentare, întrucât atât AGSSSÎ, cât și ATAS-urile sunt instituții fondate de MMPS, iar resursele financiare aferente sunt deja prevăzute în bugetul ministerului, fiind vorba despre o redistribuire internă de resurse. Mai mult ca atât, serviciile sociale „Casă comunitară” și „Locuința protejată” funcționează în baza unui cadru normativ unitar, ceea ce permite realizarea transferului fără implicarea unor costuri suplimentare.

Transferul va fi realizat prin ordinul ministrului MMPS, în conformitate cu prevederile Legii nr. 121/2007 *privind administrarea și deetatizarea proprietății publice*, cu ajustarea corespunzătoare a statelor de personal.

Ca urmare, din totalul de 4.496,50 unități aprobate pentru instituțiile gestionate de AGSSSÎ, după efectuarea transferului vor rămâne 4.310,75 unități, diferența de 185,75 reprezentând unitățile transferate către ATAS-uri.

Ca efect cumulativ al reorganizării, numărul total de unități de personal al ATAS-urilor va crește cu 865,35 unități, dintre care:

- 649,6 unități – din absorbția celor 23 IP;

- 185,75 unități – din transferul serviciilor de la IP din gestiunea AGSSSÎ;
- 30 unități – din transferul unităților de funcții vacante de asistent personal din efectivul limită al AGSSSÎ.

Tabel nr. 1

Elemente a proiectului	Număr	Detalii
<b>23 IP aflate în subordinea directă a MMPS</b>		
Unități de personal preluate din 23 IP, conform Anexei nr. 5 din HG nr. 149/2021	649,6 unități	Unități existente, preluate integral, prin absorbție, de către ATAS-uri, corespunzător teritoriului administrat
Prin Ordinul ministrului MMPS se vor transfera serviciile sociale „Casa comunitară” și „Locuința protejată” din Instituțiile Publice gestionate de AGSSSÎ la ATAS-uri		
Unități de personal preluate de la IP gestionate de AGSSSÎ	185,75 unități	Unități aferente serviciilor sociale „Casa comunitară” și „Locuința protejată” transferate la ATAS-uri
Unități de funcții vacante de asistent personal (neafectate de moratoriu) din efectivul limită al AGSSSÎ	30 unități	Unități pentru crearea și funcționarea serviciilor „Casa comunitară” și „Locuința protejată” în cadrul ATAS
<b>Total unități preluate</b>	<b>865,35 unități</b>	<b>Reprezintă totalul unităților preluate prin reorganizare</b>

Efectivul-limită al fiecărui ATAS se va majora corespunzător unităților de personal transferate din instituțiile publice absorbite, din serviciile sociale preluate de la AGSSSÎ, inclusiv unitățile de funcții vacante de la AGSSSÎ, conform Tabelului 2.

Tabelul nr. 2

ATAS	Efectiv limita conform HG 957/2023	Unități preluate de la 23 IP	Redistribuirea 11 unități	Unități preluate de la AGSSSÎ	30 unități funcții vacante de asistent personal	Efectiv limita final
ATAS Centru	1168	17		27	3	<b>1215</b>
ATAS Centru Est	1204	-	+5	47	3	<b>1259</b>
ATAS Centru Vest	1164	85	-8	-	3	<b>1244</b>
ATAS Nord	1210	24,5		19,5	3	<b>1257</b>
ATAS Nord Est	1273	152,5		10,5	3	<b>1438</b>
ATAS Nord Nord Vest	218	67,5		12,5	3	<b>301</b>
ATAS Nord Vest	1084	-		15	3	<b>1102</b>
ATAS Sud	743	38,75	+6	16,25	3	<b>807</b>
ATAS Sud Est	841	172,35	-3	-	3	<b>1014</b>
ATAS Sud Vest	946	92		38	3	<b>1079</b>
<b>TOTAL</b>	<b>9851</b>	<b>649,6</b>	<b>0</b>	<b>185,75</b>	<b>30</b>	<b>10716</b>

Prin excepție, pentru ATAS Centru Vest (8 unități) și ATAS Sud Est (3 unități), repartizarea unităților de personal a fost ajustată ca urmare a optimizării a două servicii sociale, pe baza evaluării necesităților și eficienței acestora. În aceste condiții, menținerea unităților aferente nu este justificată, deoarece ar genera un dezechilibru între structura de personal aprobată și capacitatea reală de funcționare a serviciilor.

Cele 11 unități au fost redistribuite către alte ATAS-uri, în special acolo unde era necesară înființarea unor servicii sociale noi, respectând limita efectivului total existent și fără a fi necesară suplimentarea numărului de unități. Această ajustare urmărește atât utilizarea eficientă a resurselor umane, cât și corelarea acestora cu prioritățile strategice la nivel național.

Pentru anul 2026 este prevăzută crearea unor servicii sociale noi, pentru care au fost deja alocate surse financiare. Totuși, ATAS-urile responsabile nu dispun, în prezent, de suficiente unități de personal pentru a asigura funcționarea eficientă a acestora.

Aceste măsuri se încadrează în strategia statului de reducere a ponderii copiilor aflați în situație de risc, prin implementarea serviciilor de suport pentru copiii și tinerii care părăsesc sistemul de îngrijire alternativă și crearea centrelor regionale de asistență integrată pentru copiii victime sau martori ai infracțiunilor.

Pentru a răspunde acestor necesități imediate, un total de 11 unități de personal – 8 de la IP „Centrul de prestare a serviciilor sociale Călărași” (gestionată de ATAS Centru Vest) și 3 de la IP „Centrul de prestare a serviciilor sociale, or. Anenii Noi” (gestionată de ATAS Sud Est) – au fost redistribuite către alte agenții teritoriale, asigurând astfel funcționarea noilor servicii, după cum urmează:

- ATAS Sud – 6 unități de personal, pentru serviciul „Centrul regional de asistență integrată a copiilor victime/martori ai infracțiunilor”;
- ATAS Centru Est – 5 unități de personal, pentru Serviciul social de reabilitare a victimelor violenței în familie.

Redistribuirea unităților de personal se realizează, exclusiv, în limita efectivului existent, fără crearea de noi posturi și fără impact financiar suplimentar asupra bugetului public, asigurând corelarea resurselor umane cu alocările bugetare și cu prioritățile strategice asumate de stat.

Reorganizarea permite:

- Aplicarea uniformă a procedurilor administrative și operaționale pentru serviciile sociale la nivel național, cu responsabilități și mecanisme de gestionare clar delimitate;
- Integrarea unităților preluate fără a crea noi posturi;
- Continuarea prestării serviciilor sociale;
- Menținerea tuturor drepturilor, statutului și nivelului salarial al personalului transferat.

Procesul de reorganizare va fi realizat cu respectarea strictă a prevederilor legislației muncii. În acest sens, vor fi aplicate dispozițiile art. 42 și art. 42<sup>1</sup> din Codul muncii, care

consacră dreptul salariaților de a participa la administrarea unității și de a fi informați și consultați în legătură cu deciziile ce îi privesc. Totodată, se va ține cont de prevederile art. 197<sup>1</sup> din Codul muncii, potrivit cărora reorganizarea nu constituie, în sine, temei de încetare a contractului individual de muncă, iar cesionarul preia integral drepturile și obligațiile existente. În situațiile în care reorganizarea presupune reducerea numărului sau a statelor de personal, vor fi respectate procedurile și garanțiile prevăzute la art. 88 din Codul muncii, inclusiv obligația de informare și consultare a reprezentanților salariaților, preavizarea persoanelor vizate și acordarea tuturor drepturilor prevăzute de lege.

Pentru a asigura continuitatea activității și a evita orice întrerupere în prestarea serviciilor către beneficiari, se propune ca hotărârea de Guvern să intre în vigoare la data publicării în Monitorul Oficial al Republicii Moldova, astfel încât procesul de reorganizare să se realizeze fără impact negativ asupra beneficiarilor.

### *3.2. Opțiunile alternative analizate și motivele pentru care acestea nu au fost luate în considerare*

Opțiunea analizată de „a nu face nimic” presupune păstrarea situației existente cu deficiențele și problemele descrise mai sus, menținând astfel sistemul fragmentat, aspect ce împiedică procesele de standardizare și eficientizare a serviciilor sociale.

În cazul în care nu s-ar interveni cu proiectul propus, nu se vor atinge obiectivele trasate prin Legea nr.256/2023 (privind reforma sistemului de asistență socială RESTART). Populația vulnerabilă va beneficia de servicii sociale reduse ca diversitate și inferioare sub aspectul calității, iar discrepanțele existente între unitățile administrativ-teritoriale se vor accentua.

Crearea unor servicii noi a fost respinsă din cauza costurilor foarte mari implicate, a perioadei lungi necesare pentru implementare și a dificultăților în asigurarea continuității serviciilor pentru beneficiarii actuali.

Opțiunea „de a nu face nimic” ar determina menținerea fragmentării instituționale, gestionarea ineficientă a resurselor și dificultăți în coordonarea serviciilor sociale, motiv pentru care această opțiune a fost considerată irelevantă.

Soluția propusă, de reorganizare prin fuziunea (absorbția) instituțiilor existente, a fost considerată optimă, deoarece uniformizează serviciile îmbunătățește calitatea acestora, având un impact pozitiv și imediat asupra tuturor beneficiarilor.

## **4. Analiza impactului de reglementare**

### *4.1. Impactul asupra sectorului public*

Reorganizarea instituțiilor publice subordonate MMPS prin absorbția acestora și transferul serviciilor sociale gestionate de AGSSSÎ în structura ATAS constituie o măsură de consolidare instituțională, menită să eficientizeze funcționarea sistemului public de asistență socială și să asigure utilizarea rațională a resurselor administrative și

umane existente. Prin reducerea numărului de entități juridice distincte, măsura contribuie la diminuarea fragmentării instituționale și la simplificarea structurii organizaționale a sectorului.

Proiectul urmărește uniformizarea procedurilor administrative și operaționale, optimizarea mecanismelor de management intern și consolidarea capacității instituționale de planificare, coordonare și monitorizare a serviciilor sociale la nivel teritorial și național, aspecte ce vor îmbunătăți și calitatea serviciilor sociale prestate.

Pe termen scurt, implementarea reorganizării va implica ajustarea cadrului administrativ și a organizării interne a ATAS, inclusiv integrarea personalului din instituțiile absorbite și din serviciile transferate de la AGSSSÎ. Pe termen mediu și lung, se anticipează consolidarea capacității administrative a ATAS, precum și îmbunătățirea coordonării între nivelul central și cel teritorial în domeniul asistenței sociale.

Impactul asupra sectorului public este unul pozitiv, având ca efecte principale:

1. creșterea eficienței administrative, prin reducerea numărului de entități juridice, simplificarea proceselor decizionale și eficientizarea fluxurilor informaționale;
2. îmbunătățirea planificării și controlului bugetar, ca urmare a gestionării unitare a resurselor financiare și materiale la nivelul ATAS;
3. consolidarea capacităților manageriale și operaționale ale ATAS, care vor exercita responsabilități clare de coordonare și implementare a politicilor de stat în domeniul asistenței sociale la nivel teritorial.

În ansamblu, măsura propusă contribuie la modernizarea sectorului public al asistenței sociale, la crearea unui cadru instituțional coerent și funcțional și la întărirea rolului statului în coordonarea și monitorizarea serviciilor sociale la nivel național.

#### *4.2. Impactul financiar și argumentarea costurilor estimative*

Implementarea proiectului de hotărâre a Guvernului cu privire la reorganizarea, prin fuziune, a unor autorități administrative din subordinea Ministerului Muncii și Protecției Sociale și modificarea unor hotărâri ale Guvernului se realizează prin procedura de reorganizare a ATAS, prin absorbția a 23 de Instituții publice, opțiune care permite asigurarea continuității prestării serviciilor sociale și evitarea generării unor cheltuieli bugetare suplimentare. Alegerea acestei proceduri este bazată pe principiul utilizării eficiente a resurselor publice și pe aplicarea consecventă a regulii, conform căreia, **resursele financiare urmează funcția și beneficiarul.**

Astfel, toate resursele financiare, materiale și umane ale instituțiilor publice reorganizate și serviciilor „Casa comunitară” și „Locuința protejată” transferate de la AGSSSÎ sunt preluate de către ATAS-urile absorbante, fără a fi necesară alocarea unor mijloace financiare suplimentare din bugetul de stat. Cheltuielile aferente funcționării viitoare a serviciilor sociale preluate vor fi acoperite integral din bugetele aprobate

anterior pentru instituțiile absorbite, care dispun deja de alocații bugetare aprobate pentru aceste activități.

În acest context, prin bugetul aprobat pentru anul 2026 sunt prevăzute mijloacele financiare necesare funcționării celor 23 de instituții publice gestionate de ATAS-uri. Suma totală aprobată constituie 118.573,69 mii lei, distribuită astfel:

- cheltuieli de personal – 72,928.81 mii lei,
- bunuri și servicii – 12,979.88 mii lei,
- prestații sociale – 353.53 mii lei,
- alte cheltuieli – 156.50 mii lei,
- mijloace fixe – 16,867.60 mii lei,
- stocuri și materiale circulante – 15,287.37 mii lei.

Toate aceste resurse financiare vor fi redistribuite către ATAS-uri proporțional cu serviciile sociale preluate, respectând același principiu de echitate și trasabilitate financiară.

Reorganizarea presupune, totodată, disponibilizarea a **42 de persoane** din cadrul instituțiilor publice absorbite, care ocupă funcții ce nu se vor regăsi în structura reorganizată. Disponibilizarea vizează funcțiile de „Director”, „Director adjunct” și „Contabil-șef”, care sunt restructurate astfel:

- funcțiile de „Director” și „Director adjunct” vor fi transformate în funcții de „Șef/Manager serviciu social”, în număr de **25 unități**;
- funcțiile de „Contabil-șef” vor fi transformate în funcții de „Specialist principal (contabil)”, în număr de **17 unități**.

Noile funcții sunt încadrate la niveluri salariale inferioare comparativ cu funcțiile de conducere desființate, fapt care va genera economii la fondul de salarizare. Aceste economii vor contribui la acoperirea parțială a cheltuielilor aferente procesului de disponibilizare (anexa 1).

Costurile totale estimate pentru plata indemnizațiilor de eliberare din serviciu și a compensațiilor pentru concediile de odihnă nefolosite, calculate în conformitate cu art. 186 din Codul muncii, sunt de **circa 2,707.232 mii lei**, dintre care:

- **2,302.336 mii lei** – indemnizații de eliberare din serviciu;
- **404.896 mii lei** – compensații pentru zilele de concediu nefolosite.

Aceste cheltuieli vor fi acoperite integral din bugetele existente ale IP-urilor absorbite și ale MMPS, inclusiv din economiile rezultate în urma optimizării structurii organizaționale (anexa 2). Prin urmare, impactul bugetar este limitat în timp și nu generează obligații financiare recurente.

Pentru restul personalului, reorganizarea se va realiza prin transfer, cu modificarea contractelor individuale de muncă, fără încetarea raporturilor de muncă și fără plata

indemnizațiilor de concediere. Se mențin denumirile funcțiilor, statutul și nivelul salarial, ceea ce asigură stabilitate instituțională și evită costuri suplimentare.

În mod similar, cele 31 servicii sociale „Locuință protejată” și „Casă comunitară”, gestionate în prezent de AGSSSÎ, vor fi transferate către ATAS-uri împreună cu alocațiile bugetare aferente, în sumă totală de **11.460,00 mii lei**. Alocarea acestor mijloace se va efectua proporțional cu serviciile preluate, fără majorarea cheltuielilor, iar personalul va fi transferat prin acorduri suplimentare la contractele individuale de muncă, fără costuri de disponibilizare.

În concluzie, analiza financiară demonstrează că, proiectul are un impact bugetar neutru pe termen mediu și lung. Pe termen scurt, impactul financiar al proiectului este limitat la costurile unice aferente procesului de disponibilizare, estimate la **2,707.232 mii lei**, care vor fi acoperite integral din resursele financiare existente. Reorganizarea nu generează cheltuieli bugetare suplimentare, întrucât majorarea efectivului-limită al ATAS se realizează exclusiv prin transferul personalului existent, împreună cu bugetele aprobate, ceea ce asigură sustenabilitatea financiară a reformei și o utilizare mai eficientă a resurselor publice.

#### *4.3. Impactul asupra sectorului privat*

Nu este aplicabil.

#### *4.4. Impactul social*

Impactul social al proiectului este **preponderent pozitiv**, în special asupra beneficiarilor serviciilor sociale. Reorganizarea propusă generează unele ajustări organizaționale pentru personalul din instituțiile publice vizate, inclusiv disponibilizări sau modificări de funcții ca urmare a transformării funcțiilor de conducere și contabile. Totodată, măsura urmărește creșterea eficienței instituționale, utilizarea rațională a resurselor umane și financiare și îmbunătățirea calității serviciilor sociale prestate beneficiarilor.

Reorganizarea prevede transferul personalului din instituțiile publice către ATAS, cu păstrarea drepturilor salariale și a continuității raporturilor de muncă, în limitele bugetelor aprobate. Pentru majoritatea angajaților nu se anticipează efecte negative; dimpotrivă, includerea în structuri teritoriale consolidate creează premise pentru dezvoltare profesională, participare la programe de instruire și o mai bună integrare în sistemul public de servicii sociale.

Cu toate acestea, funcțiile de conducere (director și contabil-șef) vor fi transformate în funcții de execuție (șef/manager serviciu social și specialist principal (contabil), cu niveluri salariale mai reduse. În consecință, există riscul ca unele persoane care dețin în prezent aceste funcții să nu se regăsească în noile structuri, fie din cauza neacceptării noilor condiții, fie în urma procesului de selecție pentru funcțiile disponibile.

În ansamblu, reforma este necesară pentru a asigura o structură organizatorică unitară, eficientă și sustenabilă la nivel teritorial, evitând suprapunerile de atribuții și cheltuielile administrative nejustificate. Pentru beneficiari, impactul este unul pozitiv, fiind asigurată continuitatea serviciilor sociale și menținerea mecanismelor de intervenție existente, fără modificarea atribuțiilor funcționale ale serviciilor prestate.

#### *4.4.1. Impactul asupra datelor cu caracter personal*

Nu este aplicabil.

#### *4.4.2. Impactul asupra echității și egalității de gen*

Nu este aplicabil.

#### *4.5. Impactul asupra mediului*

Nu este aplicabil.

#### *4.6. Alte impacturi și informații relevante*

Nu este aplicabil.

### **5. Compatibilitatea proiectului actului normativ cu legislația UE**

#### *5.1. Măsurile normative necesare pentru transpunerea actelor juridice ale UE în legislația națională*

Proiectul hotărârii nu se supune expertizei de compatibilitate dat fiind faptul că nu are drept scop armonizarea legislației naționale cu legislația Uniunii Europene.

#### *5.2. Măsurile normative care urmăresc crearea cadrului juridic intern necesar pentru implementarea legislației UE*

Proiectul hotărârii nu are drept scop armonizarea legislației naționale cu legislația Uniunii Europene.

### **6. Avizarea și consultarea publică a proiectului actului normativ**

În vederea respectării prevederilor Legii 239/2008 privind transparența în procesul decizional și a Regulamentului cu privire la procedurile de consultare publică cu societatea civilă în procesul decizional, aprobat prin Hotărârea Guvernului nr. 967/2016, anunțul privind inițierea procesului de elaborare a proiectului în cauză a fost plasat pe portalul guvernamental [www.particip.gov.md](http://www.particip.gov.md) și poate fi accesat la următorul link: [https://particip.gov.md/ro/document/stages/\\*/13444](https://particip.gov.md/ro/document/stages/*/13444).

### **7. Concluziile expertizelor**

Proiectul a fost examinat de Grupul de lucru privind examinarea inițiativelor de instituire/reorganizare a autorităților administrative și a structurilor organizaționale din sfera de competență a Cancelariei de Stat la 06.02.2025 (Procesul verbal nr. 2/Scrisoarea Cancelariei de stat nr. 30-69-1736 din 17.02.2025).

Proiectul actului normativ a fost consultat cu Cancelaria de Stat, Ministerul Justiției și Ministerul Finanțelor, la solicitarea MMPS prin scrisoarea nr. 25/122 din 13.01.2025.

Proiectul a fost consultat preventiv cu direcțiile de politici ale MMPS, IP-urile care urmează a fi reorganizate, ATAS și AGSSSÎ. La data de 09.02.2026, proiectul a fost

supus unei consultări suplimentare cu conducerea ATAS și direcțiilor de politici a MMPS.

Proiectul de hotărâre va fi supus expertizei juridice și respectiv expertizei anticorupție în conformitate cu cerințele Legii nr.100/2017 cu privire la actele normative.

Rezultatele expertizelor menționate supra, vor fi reflectate la etapa recepționării acestora.

#### **8. Modul de încorporare a actului în cadrul normativ existent**

Pentru implementarea prevederilor prezentului proiect nu va fi necesară modificarea altor acte normative.

#### **9. Măsurile necesare pentru implementarea prevederilor proiectului actului normativ**

MMPS va emite ordin prin care se dispune transmiterea integrală a bunurilor, transferul personalului și redistribuirea alocațiilor bugetare aferente serviciilor sociale „Casă comunitară” și „Locuință protejată”, create în cadrul instituțiilor publice gestionate de AGSSSÎ, în gestiunea ATAS, în conformitate cu competența teritorială.

În termen de 5 zile lucrătoare, de la data intrării în vigoare a prezentei hotărâri, conducătorii instituțiilor publice absorbite și al AGSSSÎ vor preaviza personalul, iar MMPS va asigura preavizarea conducătorilor acestor instituții, în conformitate cu prevederile legislației muncii.

În termen de 10 de zile de la data intrării în vigoare a prezentei hotărâri, ATAS va prezenta Cancelariei de Stat, prin intermediul MMPS, spre avizare statul de personal conform structurii și efectivului-limită modificate prin prezenta hotărâre.

Transmiterea bunurilor instituțiilor absorbite și serviciilor sociale către ATAS se va realiza în condițiile prevăzute de Hotărârea Guvernului nr. 901/2015 *pentru aprobarea Regulamentului cu privire la modul de transmitere a bunurilor proprietate publică.*

**Secretar de stat**

**Vasile CUȘCA**

## Estimarea cheltuielilor de personal privind optimizarea unităților

Nr. d/o	Denumirea subdiviziunii structurale, titlul funcției	Codul ocupației	Codul funcției	Clasa de salarizare atribuită funcției	Treapta de salarizare	nr. clase suplimentare pentru vechime	Clasa de salarizare cumulativă atribuită	Număr de unități	Salariul de bază lunar (lei)	Notă	Coefficientul de salarizare	Valoarea de referință	Spor pentru performanță 10%	Spor lunar în valoare fixă 1,300.00	Salariu lunar total, lei	Salariul anual total, lei
1	2	4	6	7	8	9	10	11	12	13	14	15	16	17	19	20
1.	Director/Directoare	134301	G6005	83			83	23	12,210.00	ps	5.55	2,200.00	1,221.00	1,300.00	14,731.00	3,049,317.00
2.	Șef/manager serviciu social	111232	G6007	68	III	3	71	23	9,504.00	ps	4.32	2,200.00	950.40	1,300.00	11,754.40	2,433,160.80
3.	Contabil șef/contabilă șefă	121103	H6025	61	III	3	64	16	8,206.00	ps	3.73	2,200.00	820.60	1,300.00	10,326.60	1,487,030.40
4.	Specialist principal/Specialistă principală (contabil)	242225/09	H6040	58	III	3	61	16	7,722.00	ps	3.51	2,200.00	772.20	1,300.00	9,794.20	1,410,364.80

**Estimarea economiilor**

<b>Nr. crt.</b>	<b>Indicatori</b>	<b>Anul 2026</b>
<b>1.</b>	Economii privind remunerarea muncii angajaților conform statelor	42,108.00
<b>2.</b>	Economii privind contribuțiile de asigurări sociale de stat obligatorii	12,211.32
<b>Total</b>		<b>54,319.32</b>

**Tabelul comparativ**  
**la proiectul hotărârii Guvernului cu privire la reorganizarea, prin fuziune, a unor autorități administrative**  
**din subordinea Ministerului Muncii și Protecției Sociale și modificarea unor hotărâri ale Guvernului**

Conținutul normei în vigoare	Modificarea propusă	Conținutul normei după modificare
<b>Anexa nr. 5 din Hotărârea Guvernului nr. 149/2021 cu privire la organizarea și funcționarea Ministerului Muncii și Protecției Sociale</b>		
<p style="text-align: center;">LISTA</p> <p>instituțiilor publice în care Ministerul Muncii și Protecției Sociale are calitatea de fondator</p> <ol style="list-style-type: none"> <li>1. Centrul de Plasament pentru Persoane Vârstnice și Persoane cu Dizabilități, com. Cocieri, r-nul Dubăsari</li> <li>3. Centrul de Reabilitare a Invalizilor și Pensionarilor „Victoria” al Republicii Moldova, or. Sergheevca, Ucraina</li> <li>4. Centrul de Reabilitare a Persoanelor Vârstnice și Persoanelor cu Dizabilități (Adulte) „Speranța”, or. Vadul lui Vodă</li> <li>5. Centrul de Plasament pentru Persoane Vârstnice și Persoane cu Dizabilități, mun. Chișinău</li> <li>6. Centrul de Plasament Temporar pentru Persoane cu Dizabilități (Adulte), com. Bădiceni, mun. Soroca</li> <li>7. Centrul de Plasament Temporar pentru Persoane cu Dizabilități (Adulte), com. Brînzeni, mun. Edineț</li> <li>8. Centrul de Plasament Temporar pentru Persoane cu Dizabilități (Adulte), mun. Bălți</li> <li>9. Centrul de Plasament Temporar pentru Persoane cu Dizabilități, mun. Hîncești</li> <li>10. Centrul de Plasament Temporar pentru Persoane cu Dizabilități, mun. Orhei</li> <li>11. Centrul de Plasament Temporar pentru Copii Separați de Părinți, mun. Soroca</li> </ol>	<p>La anexa nr. 5 din Hotărârea Guvernului nr. 149/2021 cu privire la organizarea și funcționarea Ministerului Muncii și Protecției Sociale (Monitorul Oficial al Republicii Moldova, 2021, nr. 206-208, art. 347), cu modificările ulterioare, pozițiile: 19-41 se exclud.</p>	<p style="text-align: center;">LISTA</p> <p>instituțiilor publice în care Ministerul Muncii și Protecției Sociale are calitatea de fondator</p> <ol style="list-style-type: none"> <li>1. Centrul de Plasament pentru Persoane Vârstnice și Persoane cu Dizabilități, com. Cocieri, r-nul Dubăsari</li> <li>3. Centrul de Reabilitare a Invalizilor și Pensionarilor „Victoria” al Republicii Moldova, or. Sergheevca, Ucraina</li> <li>4. Centrul de Reabilitare a Persoanelor Vârstnice și Persoanelor cu Dizabilități (Adulte) „Speranța”, or. Vadul lui Vodă</li> <li>5. Centrul de Plasament pentru Persoane Vârstnice și Persoane cu Dizabilități, mun. Chișinău</li> <li>6. Centrul de Plasament Temporar pentru Persoane cu Dizabilități (Adulte), com. Bădiceni, mun. Soroca</li> <li>7. Centrul de Plasament Temporar pentru Persoane cu Dizabilități (Adulte), com. Brînzeni, mun. Edineț</li> <li>8. Centrul de Plasament Temporar pentru Persoane cu Dizabilități (Adulte), mun. Bălți</li> <li>9. Centrul de Plasament Temporar pentru Persoane cu Dizabilități, mun. Hîncești</li> <li>10. Centrul de Plasament Temporar pentru Persoane cu Dizabilități, mun. Orhei</li> <li>11. Centrul de Plasament Temporar pentru Copii Separați de Părinți, mun. Soroca</li> <li>12. Centrul de Reabilitare de Zi pentru Copii cu Dizabilități, or. Criuleni</li> <li>13. Centrul de Reabilitare și Protecție Socială a Copiilor în Situație de Risc „Пламъче”, or. Taraclia</li> </ol>

**12.** Centrul de Reabilitare de Zi pentru Copii cu Dizabilități, or. Criuleni

**13.** Centrul de Reabilitare și Protecție Socială a Copiilor în Situație de Risc „Пламъче”, or. Taraclia

**14.** Centrul de Asistență și Protecție a Victimelor și Potențialelor Victime ale Traficului de Ființe Umane, mun. Chișinău

**15.** Centrul Republican Experimental Protezare, Ortopedie și Reabilitare

**16.** Consiliul Național pentru Determinarea Dizabilității și Capacității de Muncă

**17.** Centrul de Plasament și Reabilitare pentru Copii de Vârstă Fragedă, mun. Chișinău

**18.** Centrul de Plasament Temporar și Reabilitare pentru Copii, mun. Bălți

**19.** Instituția Publică Casa Comunitară Voloave, s. Voloave, r-nul Soroca

**20.** Instituția Publică Centrul de prestare a serviciilor sociale, mun. Soroca

**21.** Instituția Publică Centrul comunitar multifuncțional „Împreună”, s. Rublenița, r-nul Soroca

**22.** Instituția Publică Centrul de îngrijire și asistență pentru persoane vârstnice azilul „Acasă”, s. Bădiceni, r-nul Soroca

**23.** Centrul comunitar pentru oamenii în etate „Respirația a doua”, mun. Bălți

**24.** Centrul de Plasament Temporar al Copiilor în Situație de Risc „Drumul spre casă”, mun. Bălți

**25.** Centrul de Criză Familială „Sotis”, mun. Bălți

**26.** Centrul Social Regional „Viața cu Speranță”, mun. Bălți.

**27.** Instituția Publică Azilul raional pentru persoane în vârstă și persoane cu dizabilități, s. Moscovei, r-nul Cahul

**14.** Centrul de Asistență și Protecție a Victimelor și Potențialelor Victime ale Traficului de Ființe Umane, mun. Chișinău

**15.** Centrul Republican Experimental Protezare, Ortopedie și Reabilitare

**16.** Consiliul Național pentru Determinarea Dizabilității și Capacității de Muncă

**17.** Centrul de Plasament și Reabilitare pentru Copii de Vârstă Fragedă, mun. Chișinău

**18.** Centrul de Plasament Temporar și Reabilitare pentru Copii, mun. Bălți

**28.** Centrul de Plasament pentru Persoane Vârstnice și cu Dizabilități „Alexandra Grajdian”, or. Criuleni

**29.** Azilul de bătrâni și invalizi din or. Cimișlia, or. Cimișlia

**30.** Instituția Publică Casa Comunitară Chirca, s. Chirca, r-nul Anenii Noi

**31.** Instituția Publică Centrul de prestare a serviciilor sociale, or. Anenii Noi

**32.** Centrul raional de Plasament pentru Persoanele Vârstnice și cu Dizabilități, s. Puhăceni, r-nul Anenii Noi

**33.** Instituția Publică Centrul de Plasament pentru Persoane Adulte și Vârstnice „Alinare”, s. Costești, r-nul Rîșcani

**34.** Instituția Publică Centrul Maternal „Pro Familia din Căușeni”, or. Căușeni

**35.** Azilul raional de bătrâni Tănătari, s. Tănătari, r-nul Căușeni

**36.** Centrul raional maternal „Pro-Femina” din or. Hîncești, mun. Hîncești

**37.** Instituția Publică de Servicii Sociale Centrul de servicii pentru copii cu dizabilități – Pasărea Albastră, mun. Hîncești

**38.** Instituția Publică Azilul pentru Persoane în Vârstă și Persoane cu Dizabilități din com. Sărata Galbenă, raionul Hîncești

**39.** Instituția Publică Centrul de prestare a serviciilor sociale, or. Călărași

**40.** Azilul pentru Persoanele cu Dizabilități și în Etate, or. Leova

**41.** Instituția Publică Servicii de asistență subiecților violenței în familie, or. Drochia

**Hotărârea Guvernului nr. 955/2023 cu privire la organizarea și funcționarea Agenției pentru Gestionarea Serviciilor Sociale cu Specializare Înaltă și reorganizarea unor instituții publice aflate în gestiunea acesteia**

<p>3. Se stabilește efectivul-limită al Agenției pentru Gestionarea Serviciilor Sociale cu Specializare Înaltă în număr de 2 152 unități.</p>	<p>La pct. 3 din Hotărârea Guvernului nr. 955/2023 cu privire la organizarea și funcționarea Agenției pentru Gestionarea Serviciilor Sociale cu Specializare Înaltă și reorganizarea unor instituții publice aflate în gestiunea acesteia (Monitorul Oficial Nr. 472-473, art. 1156), cu modificările ulterioare, cifrele „2152” se substituie cu cifrele „2122”</p>	<p>3. Se stabilește efectivul-limită al Agenției pentru Gestionarea Serviciilor Sociale cu Specializare Înaltă în număr de 2122 unități.</p>
---	--	--

**Hotărârea Guvernului nr. 957/2023 cu privire la constituirea, organizarea și funcționarea agențiilor teritoriale de asistență socială**

<p>„4. Se stabilesc următoarele efective-limită pentru agențiile teritoriale de asistență socială:  1) Agenția Teritorială de Asistență Socială Centru, 1168 de unități;  2) Agenția Teritorială de Asistență Socială Centru-Est, 1204 unități;  3) Agenția Teritorială de Asistență Socială Centru-Vest, 1164 de unități;  4) Agenția Teritorială de Asistență Socială Nord, 1210 unități;  5) Agenția Teritorială de Asistență Socială Nord-Est, 1273 de unități;  6) Agenția Teritorială de Asistență Socială Nord-Nord-Vest, 218 unități;  7) Agenția Teritorială de Asistență Socială Nord-Vest, 1084 de unități;  8) Agenția Teritorială de Asistență Socială Sud, 743 de unități;  9) Agenția Teritorială de Asistență Socială Sud-Est, 841 de unități;  10) Agenția Teritorială de Asistență Socială Sud-Vest, 946 de unități.”</p>	<p>La pct. 4 din hotărâre:  la subpct. 1) cifrele „1168” se substituie cu cifrele „1215”;  la subpct. 2) cifrele „1204” se substituie cu cifrele „1259”;  la subpct. 3) cifrele „1164” se substituie cu cifrele „1244”;  la subpct. 4) cifrele „1210” se substituie cu cifrele „1257”;  la subpct. 5) cifrele „1273” se substituie cu cifrele „1438”;  la subpct. 6) cifrele „218” se substituie cu cifrele „301”;  la subpct. 7) cifrele „1084” se substituie cu cifrele „1102”;  la subpct. 8) cifrele „743” se substituie cu cifrele „807”;  la subpct. 9) cifrele „841” se substituie cu cifrele „1014”;  la subpct. 10) cifrele „946” se substituie cu cifrele „1079”.</p>	<p>4. Se stabilesc următoarele efective-limită pentru agențiile teritoriale de asistență socială:  1) Agenția Teritorială de Asistență Socială Centru, 1215 de unități;  2) Agenția Teritorială de Asistență Socială Centru-Est, 1259 unități;  3) Agenția Teritorială de Asistență Socială Centru-Vest, 1244 de unități;  4) Agenția Teritorială de Asistență Socială Nord, 1257 unități;  5) Agenția Teritorială de Asistență Socială Nord-Est, 1438 de unități;  6) Agenția Teritorială de Asistență Socială Nord-Nord-Vest, 301 unități;  7) Agenția Teritorială de Asistență Socială Nord-Vest, 1102 de unități;  8) Agenția Teritorială de Asistență Socială Sud, 807 de unități;  9) Agenția Teritorială de Asistență Socială Sud-Est, 1014 de unități;  10) Agenția Teritorială de Asistență Socială Sud-Vest, 1079 de unități.</p>
---	---	---

<p style="text-align: center;">Anexa nr. 2 la Hotărârea Guvernului nr.957/2023</p> <p style="text-align: center;"><b>STRUCTURA</b> agențiilor teritoriale de asistență socială</p> <p><i>1. Structura Agenției Teritoriale de Asistență Socială Centru</i></p> <p>Director Director adjunct Direcția planificare strategică și dezvoltare Direcția coordonare și suport metodologic Direcția resurse umane și suport juridic Direcția contabilitate și administrativă Serviciul secretariat Structura teritorială de asistență socială Criuleni (cu statut de direcție generală) Structura teritorială de asistență socială Dubăsari (cu statut de direcție generală) Structura teritorială de asistență socială Ialoveni (cu statut de direcție generală) Structura teritorială de asistență socială Strășeni (cu statut de direcție generală)</p> <p><i>2. Structura Agenției Teritoriale de Asistență Socială Centru-Est</i></p> <p>Director Director adjunct Direcția planificare strategică și dezvoltare Direcția coordonare și suport metodologic Direcția resurse umane și suport juridic Direcția contabilitate și administrativă Serviciul secretariat</p>	<p>Anexa nr. 2 va avea următorul cuprins:</p> <p style="text-align: center;">„Anexa nr. 2 la Hotărârea Guvernului nr.957/2023</p> <p style="text-align: center;"><b>STRUCTURA</b> agențiilor teritoriale de asistență socială</p> <p><i>1. Structura Agenției teritoriale de asistență socială Centru</i></p> <p>Director Director adjunct Direcția planificare strategică și dezvoltare Direcția coordonare și suport metodologic Direcția resurse umane și suport juridic Direcția contabilitate și administrativă Serviciul secretariat Structura teritorială de asistență socială Criuleni (cu statut de direcție generală) Șef direcție generală Direcția evidența contabilă și administrativă Serviciul prestații sociale Direcția protecția copilului și a familiei Direcția protecția persoanelor în vârstă și a persoanelor cu dizabilități Serviciul de asistență socială comunitară Serviciul în domeniul violenței în familie și reabilitării victimelor infracțiunilor Structura teritorială de asistență socială Dubăsari (cu statut de direcție generală) Șef direcție generală Direcția evidența contabilă și administrativă Serviciul prestații sociale Direcția protecția copilului și a familiei Direcția protecția persoanelor în vârstă și a persoanelor cu dizabilități Serviciul de asistență socială comunitară Serviciul în domeniul violenței în familie și reabilitării victimelor infracțiunilor Structura teritorială de asistență socială Ialoveni (cu statut de direcție generală) Șef direcție generală Direcția evidența contabilă și administrativă</p>	<p style="text-align: center;">Anexa nr. 2 la Hotărârea Guvernului nr.957/2023</p> <p style="text-align: center;"><b>STRUCTURA</b> agențiilor teritoriale de asistență socială</p> <p><i>1. Structura Agenției teritoriale de asistență socială Centru</i></p> <p>Director Director adjunct Direcția planificare strategică și dezvoltare Direcția coordonare și suport metodologic Direcția resurse umane și suport juridic Direcția contabilitate și administrativă Serviciul secretariat Structura teritorială de asistență socială Criuleni (cu statut de direcție generală) Șef direcție generală Direcția evidența contabilă și administrativă Serviciul prestații sociale Direcția protecția copilului și a familiei Direcția protecția persoanelor în vârstă și a persoanelor cu dizabilități Serviciul de asistență socială comunitară Serviciul în domeniul violenței în familie și reabilitării victimelor infracțiunilor Structura teritorială de asistență socială Dubăsari (cu statut de direcție generală) Șef direcție generală Direcția evidența contabilă și administrativă Serviciul prestații sociale Direcția protecția copilului și a familiei Direcția protecția persoanelor în vârstă și a persoanelor cu dizabilități Serviciul de asistență socială comunitară Serviciul în domeniul violenței în familie și reabilitării victimelor infracțiunilor Structura teritorială de asistență socială Ialoveni (cu statut de direcție generală) Șef direcție generală Direcția evidența contabilă și administrativă</p>
--	---	--

<p>Structura teritorială de asistență socială Orhei (cu statut de direcție generală)</p> <p>Structura teritorială de asistență socială Rezina (cu statut de direcție generală)</p> <p>Structura teritorială de asistență socială Șoldănești (cu statut de direcție generală)</p> <p>Structura teritorială de asistență socială Telenești (cu statut de direcție generală)</p> <p><i>3. Structura Agenției Teritoriale de Asistență Socială Centru-Vest</i></p> <p>Director</p> <p>Director adjunct</p> <p>Direcția planificare strategică și dezvoltare</p> <p>Direcția coordonare și suport metodologic</p> <p>Direcția resurse umane și suport juridic</p> <p>Direcția contabilitate și administrativă</p> <p>Serviciul secretariat</p> <p>Structura teritorială de asistență socială Călărași (cu statut de direcție generală)</p> <p>Structura teritorială de asistență socială Nisporeni (cu statut de direcție generală)</p> <p>Structura teritorială de asistență socială Ungheni (cu statut de direcție generală)</p> <p><i>4. Structura Agenției Teritoriale de Asistență Socială Nord</i></p> <p>Director</p> <p>Director adjunct</p> <p>Direcția planificare strategică și dezvoltare</p> <p>Direcția coordonare și suport metodologic</p> <p>Direcția resurse umane și suport juridic</p> <p>Direcția contabilitate și administrativă</p>	<p>Serviciul prestații sociale</p> <p>Direcția protecția copilului și a familiei</p> <p>Direcția protecția persoanelor în vârstă și a persoanelor cu dizabilități</p> <p>Serviciul de asistență socială comunitară</p> <p>Serviciul în domeniul violenței în familie și reabilitării victimelor infracțiunilor</p> <p>Structura teritorială de asistență socială Strășeni (cu statut de direcție generală)</p> <p>Direcția evidență contabilă și administrativă</p> <p>Serviciul prestații sociale</p> <p>Direcția protecția copilului și a familiei</p> <p>Direcția protecția persoanelor în vârstă și a persoanelor cu dizabilități</p> <p>Serviciul de asistență socială comunitară</p> <p>Serviciul în domeniul violenței în familie și reabilitării victimelor infracțiunilor</p> <p><i>2. Structura Agenției teritoriale de asistență socială Centru-Est</i></p> <p>Director</p> <p>Director adjunct</p> <p>Direcția planificare strategică și dezvoltare</p> <p>Direcția coordonare și suport metodologic</p> <p>Direcția resurse umane și suport juridic</p> <p>Direcția contabilitate și administrativă</p> <p>Serviciul secretariat</p> <p>Structura teritorială de asistență socială Orhei (cu statut de direcție generală)</p> <p>Șef direcție generală</p> <p>Secția evidență contabilă și administrativă</p> <p>Serviciul prestații sociale</p> <p>Direcția protecția copilului și a familiei</p> <p>Direcția protecția persoanelor în vârstă și a persoanelor cu dizabilități</p> <p>Serviciul de asistență socială comunitară</p> <p>Serviciul în domeniul violenței în familie și reabilitării victimelor infracțiunilor</p> <p>Structura teritorială de asistență socială Rezina (cu statut de direcție generală)</p> <p>Șef direcție generală</p>	<p>Serviciul prestații sociale</p> <p>Direcția protecția copilului și a familiei</p> <p>Direcția protecția persoanelor în vârstă și a persoanelor cu dizabilități</p> <p>Serviciul de asistență socială comunitară</p> <p>Serviciul în domeniul violenței în familie și reabilitării victimelor infracțiunilor</p> <p>Structura teritorială de asistență socială Strășeni (cu statut de direcție generală)</p> <p>Direcția evidență contabilă și administrativă</p> <p>Serviciul prestații sociale</p> <p>Direcția protecția copilului și a familiei</p> <p>Direcția protecția persoanelor în vârstă și a persoanelor cu dizabilități</p> <p>Serviciul de asistență socială comunitară</p> <p>Serviciul în domeniul violenței în familie și reabilitării victimelor infracțiunilor</p> <p><i>2. Structura Agenției teritoriale de asistență socială Centru-Est</i></p> <p>Director</p> <p>Director adjunct</p> <p>Direcția planificare strategică și dezvoltare</p> <p>Direcția coordonare și suport metodologic</p> <p>Direcția resurse umane și suport juridic</p> <p>Direcția contabilitate și administrativă</p> <p>Serviciul secretariat</p> <p>Structura teritorială de asistență socială Orhei (cu statut de direcție generală)</p> <p>Șef direcție generală</p> <p>Secția evidență contabilă și administrativă</p> <p>Serviciul prestații sociale</p> <p>Direcția protecția copilului și a familiei</p> <p>Direcția protecția persoanelor în vârstă și a persoanelor cu dizabilități</p> <p>Serviciul de asistență socială comunitară</p> <p>Serviciul în domeniul violenței în familie și reabilitării victimelor infracțiunilor</p> <p>Structura teritorială de asistență socială Rezina (cu statut de direcție generală)</p> <p>Șef direcție generală</p>
---	--	--

<p>Serviciul secretariat Structura teritorială de asistență socială Briceni (cu statut de direcție generală) Structura teritorială de asistență socială Edineț (cu statut de direcție generală) Structura teritorială de asistență socială Ocnița (cu statut de direcție generală) Structura teritorială de asistență socială Rîșcani (cu statut de direcție generală) <i>5. Structura Agenției Teritoriale de Asistență Socială Nord-Est</i> Director Director adjunct Direcția planificare strategică și dezvoltare Direcția coordonare și suport metodologic Direcția resurse umane și suport juridic Direcția contabilitate și administrativă Serviciul secretariat Structura teritorială de asistență socială Dondușeni (cu statut de direcție generală) Structura teritorială de asistență socială Drochia (cu statut de direcție generală) Structura teritorială de asistență socială Florești (cu statut de direcție generală) Structura teritorială de asistență socială Soroca (cu statut de direcție generală) <i>6. Structura Agenției Teritoriale de Asistență Socială Nord-Nord-Vest</i> Director Direcția planificare strategică și dezvoltare Direcția coordonare și suport metodologic Secția resurse umane și suport juridic Direcția contabilitate și administrativă Serviciul secretariat</p>	<p>Secția evidența contabilă și administrativă Serviciul prestații sociale Direcția protecția copilului și a familiei Direcția protecția persoanelor în vârstă și a persoanelor cu dizabilități Serviciul de asistență socială comunitară Serviciul în domeniul violenței în familie și reabilitării victimelor infracțiunilor Structura teritorială de asistență socială Șoldănești (cu statut de direcție generală) Șef direcție generală Secția evidența contabilă și administrativă Serviciul prestații sociale Direcția protecția copilului și a familiei Direcția protecția persoanelor în vârstă și a persoanelor cu dizabilități Serviciul de asistență socială comunitară Serviciul în domeniul violenței în familie și reabilitării victimelor infracțiunilor Structura teritorială de asistență socială Telenești (cu statut de direcție generală) Șef direcție generală Secția evidența contabilă și administrativă Serviciul prestații sociale Direcția protecția copilului și a familiei Direcția protecția persoanelor în vârstă și a persoanelor cu dizabilități Serviciul de asistență socială comunitară Serviciul în domeniul violenței în familie și reabilitării victimelor infracțiunilor <i>3. Structura Agenției teritoriale de asistență socială Centru-Vest</i> Director Director adjunct Direcția planificare strategică și dezvoltare Direcția coordonare și suport metodologic Direcția resurse umane și suport juridic Direcția contabilitate și administrativă Serviciul secretariat Structura teritorială de asistență socială Călărași</p>	<p>Secția evidența contabilă și administrativă Serviciul prestații sociale Direcția protecția copilului și a familiei Direcția protecția persoanelor în vârstă și a persoanelor cu dizabilități Serviciul de asistență socială comunitară Serviciul în domeniul violenței în familie și reabilitării victimelor infracțiunilor Structura teritorială de asistență socială Șoldănești (cu statut de direcție generală) Șef direcție generală Secția evidența contabilă și administrativă Serviciul prestații sociale Direcția protecția copilului și a familiei Direcția protecția persoanelor în vârstă și a persoanelor cu dizabilități Serviciul de asistență socială comunitară Serviciul în domeniul violenței în familie și reabilitării victimelor infracțiunilor Structura teritorială de asistență socială Telenești (cu statut de direcție generală) Șef direcție generală Secția evidența contabilă și administrativă Serviciul prestații sociale Direcția protecția copilului și a familiei Direcția protecția persoanelor în vârstă și a persoanelor cu dizabilități Serviciul de asistență socială comunitară Serviciul în domeniul violenței în familie și reabilitării victimelor infracțiunilor <i>3. Structura Agenției teritoriale de asistență socială Centru-Vest</i> Director Director adjunct Direcția planificare strategică și dezvoltare Direcția coordonare și suport metodologic Direcția resurse umane și suport juridic Direcția contabilitate și administrativă Serviciul secretariat Structura teritorială de asistență socială Călărași</p>
---	---	---

<p>Structura teritorială de asistență socială Bălți (cu statut de direcție generală)</p> <p><i>7. Structura Agenției Teritoriale de Asistență Socială Nord-Vest</i></p> <p>Director</p> <p>Director adjunct</p> <p>Direcția planificare strategică și dezvoltare</p> <p>Direcția coordonare și suport metodologic</p> <p>Direcția resurse umane și suport juridic</p> <p>Direcția contabilitate și administrativă</p> <p>Serviciul secretariat</p> <p>Structura teritorială de asistență socială Fălești (cu statut de direcție generală)</p> <p>Structura teritorială de asistență socială Glodeni (cu statut de direcție generală)</p> <p>Structura teritorială de asistență socială Sîngerei (cu statut de direcție generală)</p> <p><i>8. Structura Agenției Teritoriale de Asistență Socială Sud</i></p> <p>Director</p> <p>Director adjunct</p> <p>Direcția planificare strategică și dezvoltare</p> <p>Direcția coordonare și suport metodologic</p> <p>Direcția resurse umane și suport juridic</p> <p>Direcția contabilitate și administrativă</p> <p>Serviciul secretariat</p> <p>Structura teritorială de asistență socială Cahul (cu statut de direcție generală)</p> <p>Structura teritorială de asistență socială Cantemir (cu statut de direcție generală)</p> <p>Structura teritorială de asistență socială Taraclia (cu statut de direcție generală)</p>	<p>(cu statut de direcție generală)</p> <p>Șef direcție generală</p> <p>Secția evidența contabilă și administrativă</p> <p>Serviciul prestații sociale</p> <p>Direcția protecția copilului și a familiei</p> <p>Direcția protecția persoanelor în vârstă și a persoanelor cu dizabilități</p> <p>Serviciul de asistență socială comunitară</p> <p>Serviciul în domeniul violenței în familie și reabilitării victimelor infracțiunilor</p> <p>Structura teritorială de asistență socială Nisporeni (cu statut de direcție generală)</p> <p>Șef direcție generală</p> <p>Secția evidența contabilă și administrativă</p> <p>Serviciul prestații sociale</p> <p>Direcția protecția copilului și a familiei</p> <p>Direcția protecția persoanelor în vârstă și a persoanelor cu dizabilități</p> <p>Serviciul de asistență socială comunitară</p> <p>Serviciul în domeniul violenței în familie și reabilitării victimelor infracțiunilor</p> <p>Structura teritorială de asistență socială Ungheni (cu statut de direcție generală)</p> <p>Șef direcție generală</p> <p>Secția evidența contabilă și administrativă</p> <p>Serviciul prestații sociale</p> <p>Direcția protecția copilului și a familiei</p> <p>Direcția protecția persoanelor în vârstă și a persoanelor cu dizabilități</p> <p>Serviciul de asistență socială comunitară</p> <p>Serviciul în domeniul violenței în familie și reabilitării victimelor infracțiunilor</p> <p><i>4. Structura Agenției teritoriale de asistență socială Nord</i></p> <p>Director</p> <p>Director adjunct</p> <p>Direcția planificare strategică și dezvoltare</p> <p>Direcția coordonare și suport metodologic</p> <p>Direcția resurse umane și suport juridic</p> <p>Direcția contabilitate și administrativă</p>	<p>(cu statut de direcție generală)</p> <p>Șef direcție generală</p> <p>Secția evidența contabilă și administrativă</p> <p>Serviciul prestații sociale</p> <p>Direcția protecția copilului și a familiei</p> <p>Direcția protecția persoanelor în vârstă și a persoanelor cu dizabilități</p> <p>Serviciul de asistență socială comunitară</p> <p>Serviciul în domeniul violenței în familie și reabilitării victimelor infracțiunilor</p> <p>Structura teritorială de asistență socială Nisporeni (cu statut de direcție generală)</p> <p>Șef direcție generală</p> <p>Secția evidența contabilă și administrativă</p> <p>Serviciul prestații sociale</p> <p>Direcția protecția copilului și a familiei</p> <p>Direcția protecția persoanelor în vârstă și a persoanelor cu dizabilități</p> <p>Serviciul de asistență socială comunitară</p> <p>Serviciul în domeniul violenței în familie și reabilitării victimelor infracțiunilor</p> <p>Structura teritorială de asistență socială Ungheni (cu statut de direcție generală)</p> <p>Șef direcție generală</p> <p>Secția evidența contabilă și administrativă</p> <p>Serviciul prestații sociale</p> <p>Direcția protecția copilului și a familiei</p> <p>Direcția protecția persoanelor în vârstă și a persoanelor cu dizabilități</p> <p>Serviciul de asistență socială comunitară</p> <p>Serviciul în domeniul violenței în familie și reabilitării victimelor infracțiunilor</p> <p><i>4. Structura Agenției teritoriale de asistență socială Nord</i></p> <p>Director</p> <p>Director adjunct</p> <p>Direcția planificare strategică și dezvoltare</p> <p>Direcția coordonare și suport metodologic</p> <p>Direcția resurse umane și suport juridic</p> <p>Direcția contabilitate și administrativă</p>
---	--	--



<p>Structura teritorială de asistență socială Leova (cu statut de direcție generală).</p>	<p>Direcția protecția persoanelor în vârstă și a persoanelor cu dizabilități          Serviciul de asistență socială comunitară          Serviciul în domeniul violenței în familie și reabilitării victimelor infracțiunilor  <i>5. Structura Agenției teritoriale de asistență socială Nord-Est</i>          Director          Director adjunct          Direcția planificare strategică și dezvoltare          Direcția coordonare și suport metodologic          Direcția resurse umane și suport juridic          Direcția contabilitate și administrativă          Serviciul secretariat          Structura teritorială de asistență socială Dondușeni (cu statut de direcție generală)          Șef direcție generală          Secția evidența contabilă și administrativă          Serviciul prestații sociale          Direcția protecția copilului și a familiei          Direcția protecția persoanelor în vârstă și a persoanelor cu dizabilități          Serviciul de asistență socială comunitară          Serviciul în domeniul violenței în familie și reabilitării victimelor infracțiunilor          Structura teritorială de asistență socială Drochia (cu statut de direcție generală)          Șef direcție generală          Secția evidența contabilă și administrativă          Serviciul prestații sociale          Direcția protecția copilului și a familiei          Direcția protecția persoanelor în vârstă și a persoanelor cu dizabilități          Serviciul de asistență socială comunitară          Serviciul în domeniul violenței în familie și reabilitării victimelor infracțiunilor          Structura teritorială de asistență socială Florești (cu statut de direcție generală)          Șef direcție generală          Secția evidența contabilă și administrativă</p>	<p>Direcția protecția persoanelor în vârstă și a persoanelor cu dizabilități          Serviciul de asistență socială comunitară          Serviciul în domeniul violenței în familie și reabilitării victimelor infracțiunilor  <i>5. Structura Agenției teritoriale de asistență socială Nord-Est</i>          Director          Director adjunct          Direcția planificare strategică și dezvoltare          Direcția coordonare și suport metodologic          Direcția resurse umane și suport juridic          Direcția contabilitate și administrativă          Serviciul secretariat          Structura teritorială de asistență socială Dondușeni (cu statut de direcție generală)          Șef direcție generală          Secția evidența contabilă și administrativă          Serviciul prestații sociale          Direcția protecția copilului și a familiei          Direcția protecția persoanelor în vârstă și a persoanelor cu dizabilități          Serviciul de asistență socială comunitară          Serviciul în domeniul violenței în familie și reabilitării victimelor infracțiunilor          Structura teritorială de asistență socială Drochia (cu statut de direcție generală)          Șef direcție generală          Secția evidența contabilă și administrativă          Serviciul prestații sociale          Direcția protecția copilului și a familiei          Direcția protecția persoanelor în vârstă și a persoanelor cu dizabilități          Serviciul de asistență socială comunitară          Serviciul în domeniul violenței în familie și reabilitării victimelor infracțiunilor          Structura teritorială de asistență socială Florești (cu statut de direcție generală)          Șef direcție generală          Secția evidența contabilă și administrativă</p>
---	--	--

	<p>Serviciul prestații sociale  Direcția protecția copilului și a familiei  Direcția protecția persoanelor în vârstă și a persoanelor cu dizabilități  Serviciul de asistență socială comunitară  Serviciul în domeniul violenței în familie și reabilitării victimelor infracțiunilor  Structura teritorială de asistență socială Soroca (cu statut de direcție generală)  Șef direcție generală  Secția evidența contabilă și administrativă  Serviciul prestații sociale  Direcția protecția copilului și a familiei  Direcția protecția persoanelor în vârstă și a persoanelor cu dizabilități  Serviciul de asistență socială comunitară  Serviciul în domeniul violenței în familie și reabilitării victimelor infracțiunilor  <i>6. Structura Agenției teritoriale de asistență socială Nord-Nord-Vest</i>  Director  Direcția planificare strategică și dezvoltare  Direcția coordonare și suport metodologic  Secția resurse umane și suport juridic  Direcția contabilitate și administrativă  Serviciul secretariat  Structura teritorială de asistență socială Bălți (cu statut de direcție generală)  Șef direcție generală  Direcția protecția copilului și a familiei  Direcția protecția persoanelor în vârstă și a persoanelor cu dizabilități  Serviciul de asistență socială comunitară  Serviciul în domeniul violenței în familie și reabilitării victimelor infracțiunilor  <i>7. Structura Agenției teritoriale de asistență socială Nord-Vest</i>  Director  Director adjunct  Direcția planificare strategică și dezvoltare</p>	<p>Serviciul prestații sociale  Direcția protecția copilului și a familiei  Direcția protecția persoanelor în vârstă și a persoanelor cu dizabilități  Serviciul de asistență socială comunitară  Serviciul în domeniul violenței în familie și reabilitării victimelor infracțiunilor  Structura teritorială de asistență socială Soroca (cu statut de direcție generală)  Șef direcție generală  Secția evidența contabilă și administrativă  Serviciul prestații sociale  Direcția protecția copilului și a familiei  Direcția protecția persoanelor în vârstă și a persoanelor cu dizabilități  Serviciul de asistență socială comunitară  Serviciul în domeniul violenței în familie și reabilitării victimelor infracțiunilor  <i>6. Structura Agenției teritoriale de asistență socială Nord-Nord-Vest</i>  Director  Direcția planificare strategică și dezvoltare  Direcția coordonare și suport metodologic  Secția resurse umane și suport juridic  Direcția contabilitate și administrativă  Serviciul secretariat  Structura teritorială de asistență socială Bălți (cu statut de direcție generală)  Șef direcție generală  Direcția protecția copilului și a familiei  Direcția protecția persoanelor în vârstă și a persoanelor cu dizabilități  Serviciul de asistență socială comunitară  Serviciul în domeniul violenței în familie și reabilitării victimelor infracțiunilor  <i>7. Structura Agenției teritoriale de asistență socială Nord-Vest</i>  Director  Director adjunct  Direcția planificare strategică și dezvoltare</p>
--	--	--

	<p>Direcția coordonare și suport metodologic  Direcția resurse umane și suport juridic  Direcția contabilitate și administrativă  Serviciul secretariat  Structura teritorială de asistență socială Fălești (cu statut de direcție generală)  Șef direcție generală  Secția evidența contabilă și administrativă  Serviciul prestații sociale  Direcția protecția copilului și a familiei  Direcția protecția persoanelor în vârstă și a persoanelor cu dizabilități  Serviciul de asistență socială comunitară  Serviciul în domeniul violenței în familie și reabilitării victimelor infracțiunilor  Structura teritorială de asistență socială Glodeni (cu statut de direcție generală)  Șef direcție generală  Secția evidența contabilă și administrativă  Serviciul prestații sociale  Direcția protecția copilului și a familiei  Direcția protecția persoanelor în vârstă și a persoanelor cu dizabilități  Serviciul de asistență socială comunitară  Serviciul în domeniul violenței în familie și reabilitării victimelor infracțiunilor  Structura teritorială de asistență socială Sîngerei (cu statut de direcție generală)  Șef direcție generală  Secția evidența contabilă și administrativă  Serviciul prestații sociale  Direcția protecția copilului și a familiei  Direcția protecția persoanelor în vârstă și a persoanelor cu dizabilități  Serviciul de asistență socială comunitară  Serviciul în domeniul violenței în familie și reabilitării victimelor infracțiunilor  8. Structura Agenției teritoriale de asistență socială Sud  Director</p>	<p>Direcția coordonare și suport metodologic  Direcția resurse umane și suport juridic  Direcția contabilitate și administrativă  Serviciul secretariat  Structura teritorială de asistență socială Fălești (cu statut de direcție generală)  Șef direcție generală  Secția evidența contabilă și administrativă  Serviciul prestații sociale  Direcția protecția copilului și a familiei  Direcția protecția persoanelor în vârstă și a persoanelor cu dizabilități  Serviciul de asistență socială comunitară  Serviciul în domeniul violenței în familie și reabilitării victimelor infracțiunilor  Structura teritorială de asistență socială Glodeni (cu statut de direcție generală)  Șef direcție generală  Secția evidența contabilă și administrativă  Serviciul prestații sociale  Direcția protecția copilului și a familiei  Direcția protecția persoanelor în vârstă și a persoanelor cu dizabilități  Serviciul de asistență socială comunitară  Serviciul în domeniul violenței în familie și reabilitării victimelor infracțiunilor  Structura teritorială de asistență socială Sîngerei (cu statut de direcție generală)  Șef direcție generală  Secția evidența contabilă și administrativă  Serviciul prestații sociale  Direcția protecția copilului și a familiei  Direcția protecția persoanelor în vârstă și a persoanelor cu dizabilități  Serviciul de asistență socială comunitară  Serviciul în domeniul violenței în familie și reabilitării victimelor infracțiunilor  8. Structura Agenției teritoriale de asistență socială Sud  Director</p>
--	--	--

	<p>Director adjunct  Direcția planificare strategică și dezvoltare  Direcția coordonare și suport metodologic  Direcția resurse umane și suport juridic  Direcția contabilitate și administrativă  Serviciul secretariat  Structura teritorială de asistență socială Cahul (cu statut de direcție generală)  Șef direcție generală  Secția evidența contabilă și administrativă  Serviciul prestații sociale  Direcția protecția copilului și a familiei  Direcția protecția persoanelor în vârstă și a persoanelor cu dizabilități  Serviciul de asistență socială comunitară  Serviciul în domeniul violenței în familie și reabilitării victimelor infracțiunilor  Structura teritorială de asistență socială Cantemir (cu statut de direcție generală)  Șef direcție generală  Secția evidența contabilă și administrativă  Serviciul prestații sociale  Direcția protecția copilului și a familiei  Direcția protecția persoanelor în vârstă și a persoanelor cu dizabilități  Serviciul de asistență socială comunitară  Serviciul în domeniul violenței în familie și reabilitării victimelor infracțiunilor  Structura teritorială de asistență socială Taraclia (cu statut de direcție generală)  Șef direcție generală  Secția evidența contabilă și administrativă  Serviciul prestații sociale  Direcția protecția copilului și a familiei  Direcția protecția persoanelor în vârstă și a persoanelor cu dizabilități  Serviciul de asistență socială comunitară  Serviciul în domeniul violenței în familie și reabilitării victimelor infracțiunilor  9. Structura Agenției teritoriale de asistență</p>	<p>Director adjunct  Direcția planificare strategică și dezvoltare  Direcția coordonare și suport metodologic  Direcția resurse umane și suport juridic  Direcția contabilitate și administrativă  Serviciul secretariat  Structura teritorială de asistență socială Cahul (cu statut de direcție generală)  Șef direcție generală  Secția evidența contabilă și administrativă  Serviciul prestații sociale  Direcția protecția copilului și a familiei  Direcția protecția persoanelor în vârstă și a persoanelor cu dizabilități  Serviciul de asistență socială comunitară  Serviciul în domeniul violenței în familie și reabilitării victimelor infracțiunilor  Structura teritorială de asistență socială Cantemir (cu statut de direcție generală)  Șef direcție generală  Secția evidența contabilă și administrativă  Serviciul prestații sociale  Direcția protecția copilului și a familiei  Direcția protecția persoanelor în vârstă și a persoanelor cu dizabilități  Serviciul de asistență socială comunitară  Serviciul în domeniul violenței în familie și reabilitării victimelor infracțiunilor  Structura teritorială de asistență socială Taraclia (cu statut de direcție generală)  Șef direcție generală  Secția evidența contabilă și administrativă  Serviciul prestații sociale  Direcția protecția copilului și a familiei  Direcția protecția persoanelor în vârstă și a persoanelor cu dizabilități  Serviciul de asistență socială comunitară  Serviciul în domeniul violenței în familie și reabilitării victimelor infracțiunilor  9. Structura Agenției teritoriale de asistență</p>
--	--	--

	<p><i>socială Sud-Est</i>          Director          Director adjunct          Direcția planificare strategică și dezvoltare          Direcția coordonare și suport metodologic          Direcția resurse umane și suport juridic          Direcția contabilitate și administrativă          Serviciul secretariat          Structura teritorială de asistență socială Anenii Noi (cu statut de direcție generală)          Șef direcție generală          Secție evidența contabilă și administrativă          Serviciul prestații sociale          Direcția protecția copilului și a familiei          Direcția protecția persoanelor în vârstă și a persoanelor cu dizabilități          Serviciul de asistență socială comunitară          Serviciul în domeniul violenței în familie și reabilitării victimelor infracțiunilor          Structura teritorială de asistență socială Căușeni (cu statut de direcție generală)          Șef direcție generală          Secție evidența contabilă și administrativă          Serviciul prestații sociale          Direcția protecția copilului și a familiei          Direcția protecția persoanelor în vârstă și a persoanelor cu dizabilități          Serviciul de asistență socială comunitară          Serviciul în domeniul violenței în familie și reabilitării victimelor infracțiunilor          Structura teritorială de asistență socială Ștefan Vodă (cu statut de direcție generală)          Șef direcție generală          Secție evidența contabilă și administrativă          Serviciul prestații sociale          Direcția protecția copilului și a familiei          Direcția protecția persoanelor în vârstă și a persoanelor cu dizabilități          Serviciul de asistență socială comunitară          Serviciul în domeniul violenței în familie și</p>	<p><i>socială Sud-Est</i>          Director          Director adjunct          Direcția planificare strategică și dezvoltare          Direcția coordonare și suport metodologic          Direcția resurse umane și suport juridic          Direcția contabilitate și administrativă          Serviciul secretariat          Structura teritorială de asistență socială Anenii Noi (cu statut de direcție generală)          Șef direcție generală          Secție evidența contabilă și administrativă          Serviciul prestații sociale          Direcția protecția copilului și a familiei          Direcția protecția persoanelor în vârstă și a persoanelor cu dizabilități          Serviciul de asistență socială comunitară          Serviciul în domeniul violenței în familie și reabilitării victimelor infracțiunilor          Structura teritorială de asistență socială Căușeni (cu statut de direcție generală)          Șef direcție generală          Secție evidența contabilă și administrativă          Serviciul prestații sociale          Direcția protecția copilului și a familiei          Direcția protecția persoanelor în vârstă și a persoanelor cu dizabilități          Serviciul de asistență socială comunitară          Serviciul în domeniul violenței în familie și reabilitării victimelor infracțiunilor          Structura teritorială de asistență socială Ștefan Vodă (cu statut de direcție generală)          Șef direcție generală          Secție evidența contabilă și administrativă          Serviciul prestații sociale          Direcția protecția copilului și a familiei          Direcția protecția persoanelor în vârstă și a persoanelor cu dizabilități          Serviciul de asistență socială comunitară          Serviciul în domeniul violenței în familie și</p>
--	--	--

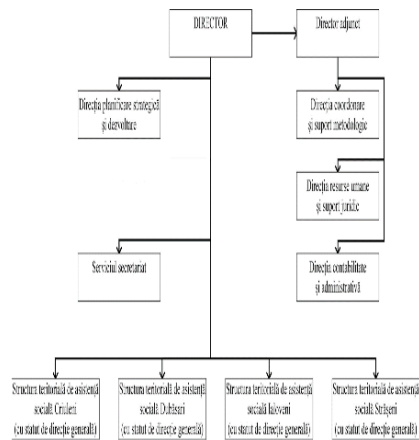
	<p>reabilitării victimelor infracțiunilor  <i>10. Structura Agenției teritoriale de asistență socială Sud-Vest</i>          Director          Director adjunct          Direcția planificare strategică și dezvoltare          Direcția coordonare și suport metodologic          Direcția resurse umane și suport juridic          Direcția contabilitate și administrativă          Serviciul secretariat          Structura teritorială de asistență socială Basarabeasca (cu statut de direcție generală)          Șef direcție generală          Secția evidența contabilă și administrativă          Serviciul prestații sociale          Direcția protecția copilului și a familiei          Direcția protecția persoanelor în vârstă și a persoanelor cu dizabilități          Serviciul de asistență socială comunitară          Serviciul în domeniul violenței în familie și reabilitării victimelor infracțiunilor          Structura teritorială de asistență socială Cimișlia (cu statut de direcție generală)          Șef direcție generală          Secția evidența contabilă și administrativă          Serviciul prestații sociale          Direcția protecția copilului și a familiei          Direcția protecția persoanelor în vârstă și a persoanelor cu dizabilități          Serviciul de asistență socială comunitară          Serviciul în domeniul violenței în familie și reabilitării victimelor infracțiunilor          Structura teritorială de asistență socială Hîncești (cu statut de direcție generală)          Șef direcție generală          Secția evidența contabilă și administrativă          Serviciul prestații sociale          Direcția protecția copilului și a familiei          Direcția protecția persoanelor în vârstă și a persoanelor cu dizabilități</p>	<p>reabilitării victimelor infracțiunilor  <i>10. Structura Agenției teritoriale de asistență socială Sud-Vest</i>          Director          Director adjunct          Direcția planificare strategică și dezvoltare          Direcția coordonare și suport metodologic          Direcția resurse umane și suport juridic          Direcția contabilitate și administrativă          Serviciul secretariat          Structura teritorială de asistență socială Basarabeasca (cu statut de direcție generală)          Șef direcție generală          Secția evidența contabilă și administrativă          Serviciul prestații sociale          Direcția protecția copilului și a familiei          Direcția protecția persoanelor în vârstă și a persoanelor cu dizabilități          Serviciul de asistență socială comunitară          Serviciul în domeniul violenței în familie și reabilitării victimelor infracțiunilor          Structura teritorială de asistență socială Cimișlia (cu statut de direcție generală)          Șef direcție generală          Secția evidența contabilă și administrativă          Serviciul prestații sociale          Direcția protecția copilului și a familiei          Direcția protecția persoanelor în vârstă și a persoanelor cu dizabilități          Serviciul de asistență socială comunitară          Serviciul în domeniul violenței în familie și reabilitării victimelor infracțiunilor          Structura teritorială de asistență socială Hîncești (cu statut de direcție generală)          Șef direcție generală          Secția evidența contabilă și administrativă          Serviciul prestații sociale          Direcția protecția copilului și a familiei          Direcția protecția persoanelor în vârstă și a persoanelor cu dizabilități</p>
--	---	---

Serviciul de asistență socială comunitară  
 Serviciul în domeniul violenței în familie și reabilitării victimelor infracțiunilor  
 Structura teritorială de asistență socială Leova (cu statut de direcție generală)  
 Șef direcție generală  
 Secția evidența contabilă și administrativă  
 Serviciul prestații sociale  
 Direcția protecția copilului și a familiei  
 Direcția protecția persoanelor în vârstă și a persoanelor cu dizabilități  
 Serviciul de asistență socială comunitară  
 Serviciul în domeniul violenței în familie și reabilitării victimelor infracțiunilor.”

Serviciul de asistență socială comunitară  
 Serviciul în domeniul violenței în familie și reabilitării victimelor infracțiunilor  
 Structura teritorială de asistență socială Leova (cu statut de direcție generală)  
 Șef direcție generală  
 Secția evidența contabilă și administrativă  
 Serviciul prestații sociale  
 Direcția protecția copilului și a familiei  
 Direcția protecția persoanelor în vârstă și a persoanelor cu dizabilități  
 Serviciul de asistență socială comunitară  
 Serviciul în domeniul violenței în familie și reabilitării victimelor infracțiunilor.

„Anexa nr. 3  
 la Hotărârea Guvernului  
 nr.957/2023

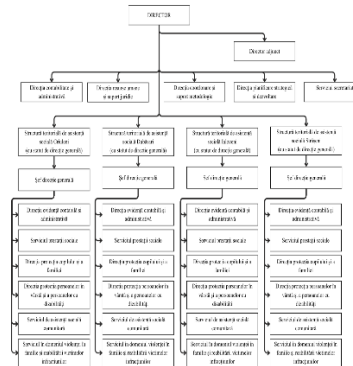
**ORGANIGRAMA**  
 Agenției Teritoriale de Asistență  
 Socială Centru



Anexă nr. 3 va avea următorul conținut:

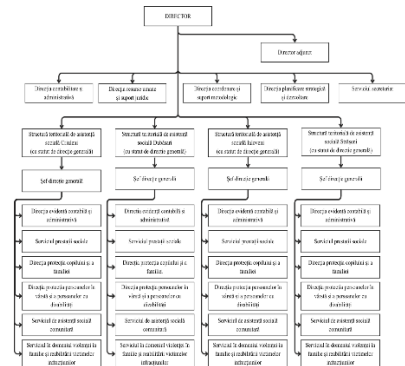
„Anexa nr. 3  
 la Hotărârea Guvernului nr.957/2023

**ORGANIGRAMA**  
 Agenției Teritoriale de Asistență Socială Centru



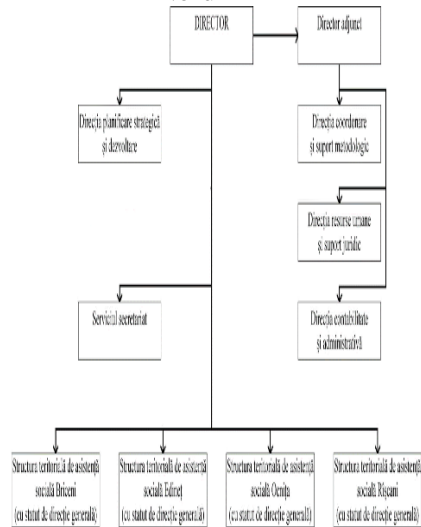
Anexa nr. 3  
 la Hotărârea Guvernului nr.957/2023

**ORGANIGRAMA**  
 Agenției Teritoriale de Asistență Socială  
 Centru

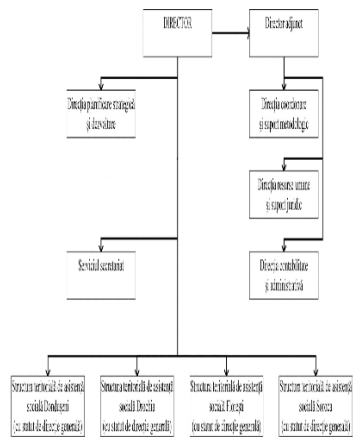




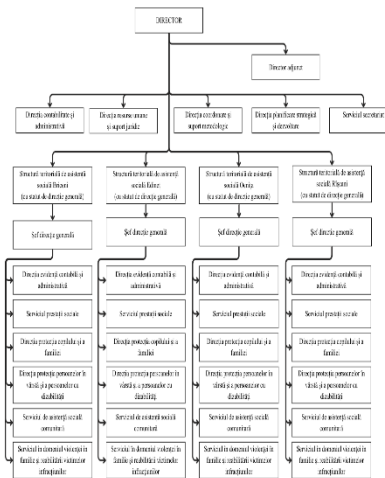
**ORGANIGRAMA**  
**Agenției Teritoriale de Asistență Socială**  
**Nord**



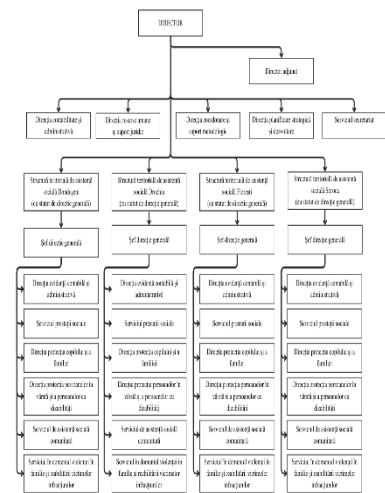
**ORGANIGRAMA**  
**Agenției Teritoriale de Asistență Socială**  
**Nord-Est**



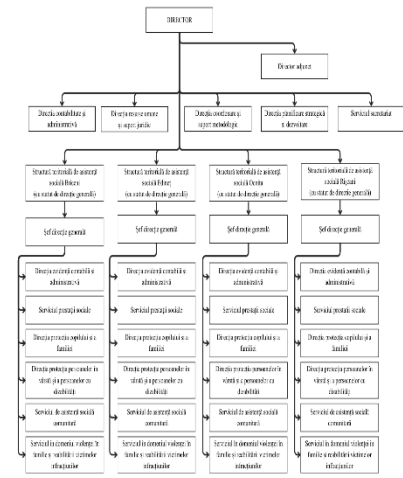
**ORGANIGRAMA**  
**Agenției Teritoriale de Asistență Socială**  
**Nord**



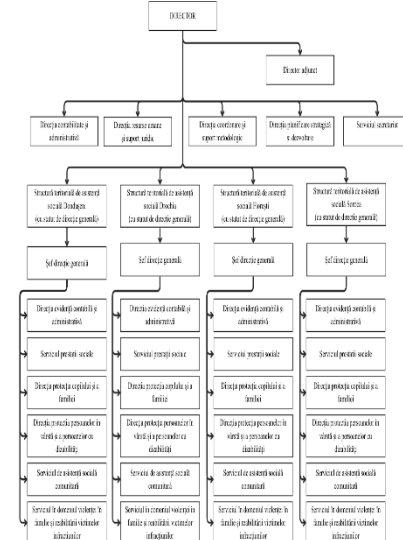
**ORGANIGRAMA**  
**Agenției Teritoriale de Asistență Socială**  
**Nord-Est**



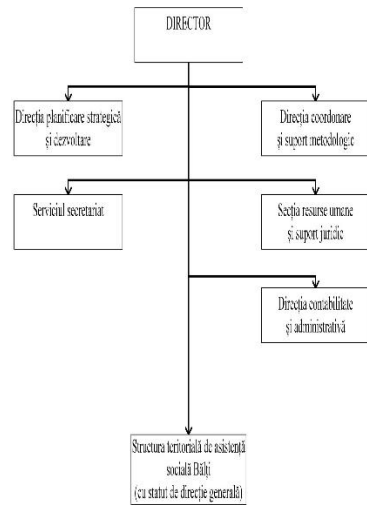
**ORGANIGRAMA**  
**Agenției Teritoriale de Asistență Socială**  
**Nord**



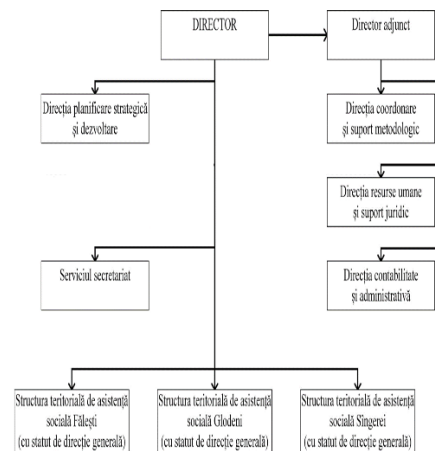
**ORGANIGRAMA**  
**Agenției Teritoriale de Asistență Socială**  
**Nord-Est**



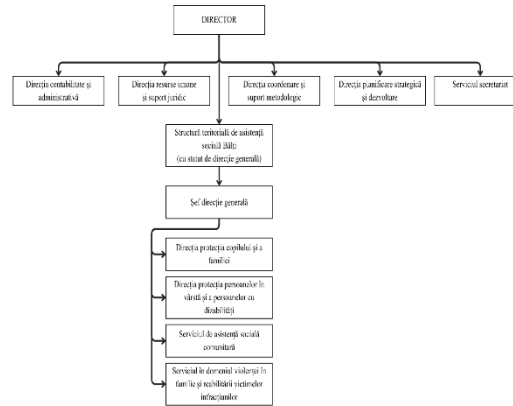
**ORGANIGRAMA**  
**Agenției Teritoriale de Asistență Socială**  
**Nord-Nord-Vest**



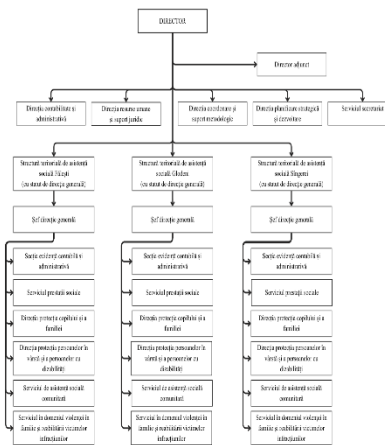
**ORGANIGRAMA**  
**Agenției Teritoriale de Asistență Socială**  
**Nord - Vest**



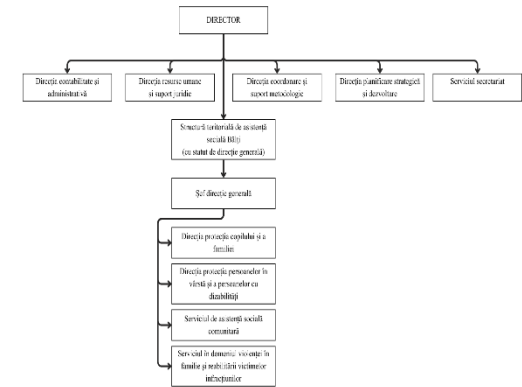
**ORGANIGRAMA**  
**Agenției Teritoriale de Asistență Socială**  
**Nord-Nord-Vest**



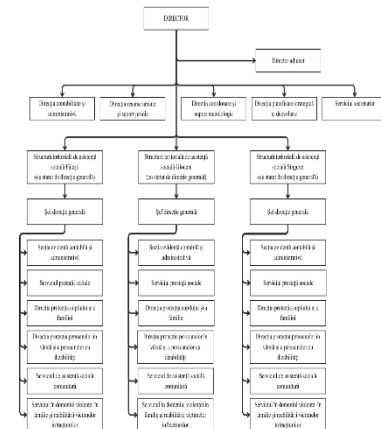
**ORGANIGRAMA**  
**Agenției Teritoriale de Asistență Socială**  
**Nord - Vest**



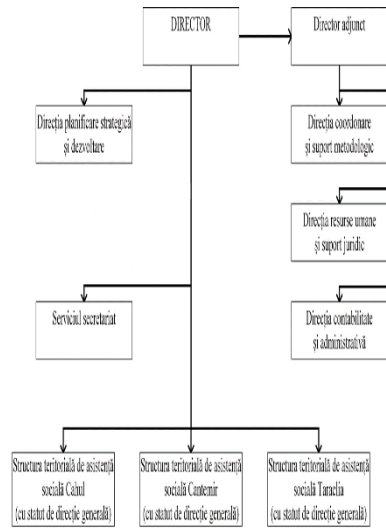
**ORGANIGRAMA**  
**Agenției Teritoriale de Asistență Socială**  
**Nord-Nord-Vest**



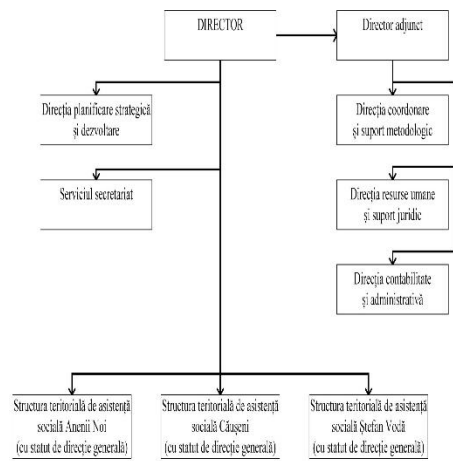
**ORGANIGRAMA**  
**Agenției Teritoriale de Asistență Socială**  
**Nord - Vest**



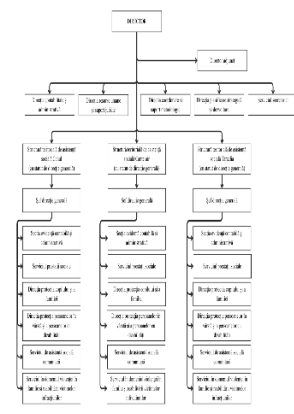
**ORGANIGRAMA**  
**Agenției Teritoriale de Asistență Socială**  
**Sud**



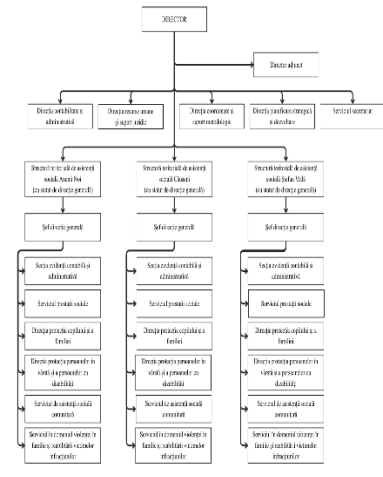
**ORGANIGRAMA**  
**Agenției Teritoriale de Asistență Socială**  
**Sud-Est**



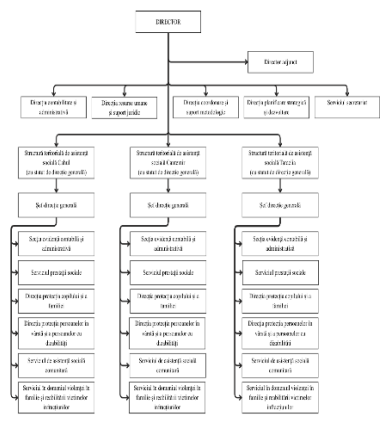
**ORGANIGRAMA**  
**Agenției Teritoriale de Asistență Socială**  
**Sud**



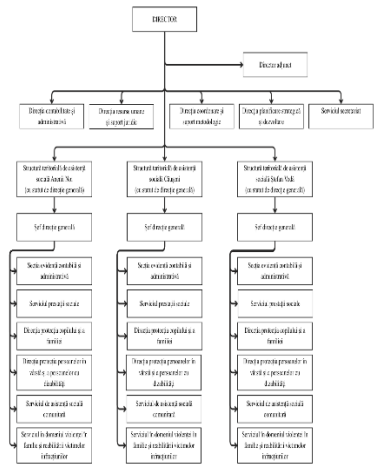
**ORGANIGRAMA**  
**Agenției Teritoriale de Asistență Socială**  
**Sud-Est**



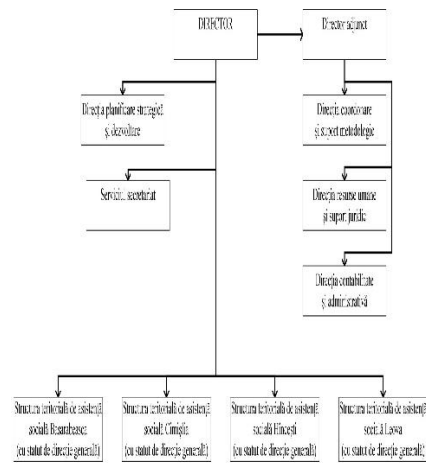
**ORGANIGRAMA**  
**Agenției Teritoriale de Asistență Socială**  
**Sud**



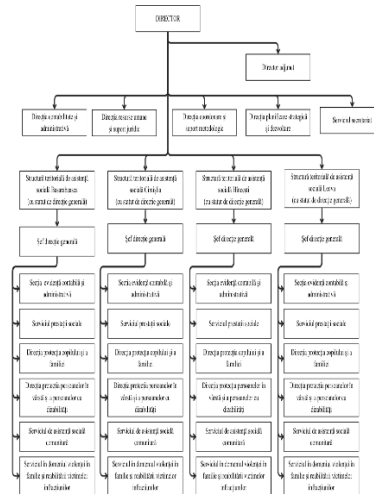
**ORGANIGRAMA**  
**Agenției Teritoriale de Asistență Socială**  
**Sud-Est**



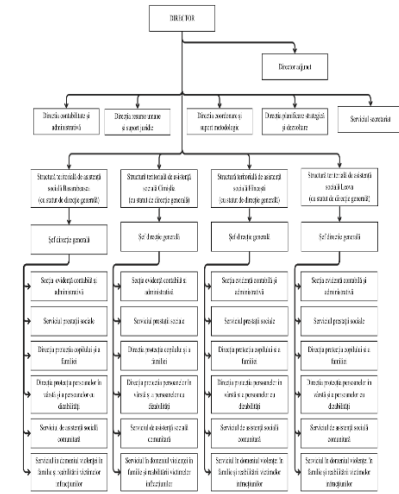
**ORGANIGRAMA**  
**Agenției Teritoriale de Asistență Socială**  
**Sud-Vest**



**ORGANIGRAMA**  
**Agenției Teritoriale de Asistență Socială**  
**Sud-Vest**



**ORGANIGRAMA**  
**Agenției Teritoriale de Asistență Socială**  
**Sud-Vest**



Anexa nr. 4  
 la Hotărârea Guvernului nr. 957/2023

Anexa nr.4 se abrogă

**LISTA**  
**instituțiilor publice gestionate**  
**de Agențiile teritoriale de asistență socială,**  
**în care Ministerul Muncii și Protecției Sociale**  
**exercită funcția de fondator**

**1. Agenția teritorială de asistență**  
**socială Centru**

Centrul de Plasament pentru Persoane  
 Vârstnice și cu Dizabilități „Alexandra  
 Grajdian”, or. Criuleni.

**2. Agenția Teritorială de Asistență**  
**Socială Centru-Vest**

Instituția Publică Centrul de prestare a  
 serviciilor sociale, or. Călărași

<p><b>3. Agenția teritorială de asistență socială Nord-Est</b></p> <p>1) Instituția Publică Casa Comunitară Voloave, s. Voloave, r-nul Soroca</p> <p>2) Instituția Publică Centrul de prestare a serviciilor sociale, mun. Soroca</p> <p>3) Instituția Publică Centrul comunitar multifuncțional „Împreună”, s. Rublenița, r-nul Soroca</p> <p>4) Instituția Publică Centrul de îngrijire și asistență pentru persoane vârstnice azilul „Acasă”, s. Bădiceni, r-nul Soroca</p> <p>5) Instituția Publică Servicii de asistență subiecților violenței în familie, or. Drochia.</p> <p><b>4. Agenția teritorială de asistență socială Nord – Nord-Vest</b></p> <p>1) Centrul comunitar pentru oamenii în etate „Respirația a doua”, mun. Bălți</p> <p>2) Centrul de Plasament Temporar al Copiilor în Situație de Risc „Drumul spre casă”, mun. Bălți</p> <p>3) Centrul de Criză Familială „Sotis”, mun. Bălți</p> <p>4) Centrul Social Regional „Viața cu Speranță”, mun. Bălți.</p> <p><b>5. Agenția teritorială de asistență socială Sud</b> Instituția Publică Azilul raional pentru persoane în vârstă și persoane cu dizabilități”, s. Moscovei, r-nul Cahul.</p> <p><b>6. Agenția teritorială de asistență socială Sud-Vest</b></p> <p>1) Azilul de bătrâni și invalizi din or. Cimișlia, or. Cimișlia</p> <p>2) Centrul raional maternal „Pro-Femina” din or. Hîncești, mun. Hîncești</p> <p>3) Instituția Publică de Servicii Sociale Centrul de servicii pentru copii cu dizabilități – Pasărea Albastră”, mun. Hîncești</p>		
---	--	--

<p>4) Instituția Publică Azilul pentru persoane în vârstă și persoane cu dizabilități din com. Sărata Galbenă, raionul Hîncești</p> <p>5) Azilul pentru persoanele cu dizabilități și în etate, or. Leova.</p> <p>7. Agenția teritorială de asistență socială Nord Instituția Publică Centrul de Plasament pentru Persoane Adulte și Vârstnice „Alinare”, s. Costești, r-nul Rîșcani.</p> <p>8. Agenția teritorială de asistență socială Sud-Est</p> <p>1) Instituția Publică Casa Comunitară Chirca, s. Chirca, r-nul Anenii Noi</p> <p>2) Instituția Publică Centrul de prestare a serviciilor sociale, or. Anenii Noi</p> <p>3) Centrul raional de Plasament pentru Persoanele Vârstnice și cu Dizabilități, s. Puhăceni, r-nul Anenii Noi</p> <p>4) Instituția Publică Centrul Maternal „Pro Familia din Căușeni”, or. Căușeni</p> <p>5) Azilul raional de bătrâni „Tănătari”, s. Tănătari, r-nul Căușeni.</p>		
--	--	--



**MINISTERUL MUNCII ȘI PROTECȚIEI SOCIALE AL  
REPUBLICII MOLDOVA**  
MINISTRY OF LABOR AND SOCIAL PROTECTION OF THE REPUBLIC OF MOLDOVA

str. Vasile Alecsandri 1, MD-2009, mun. Chișinău  
Tel. +373 22 804 402, +373 22 804 496; e-mail: [secretariat@social.gov.md](mailto:secretariat@social.gov.md) web: <https://social.gov.md>

Nr. 25/1713 din 27.03.2026

**Cancelaria de Stat**

**CERERE**

**privind înregistrarea de către Cancelaria de Stat  
a proiectelor de acte ale Guvernului**

<b>Nr. crt</b>	<b>Criterii de înregistrare</b>	<b>Nota autorului</b>
1	Tipul și denumirea proiectului	Proiectul hotărârii Guvernului cu privire la reorganizarea prin fuziune a unor autorități administrative din subordinea Ministerului Muncii și Protecției Sociale și modificarea unor hotărâri ale Guvernului
2	Autoritatea care a elaborat proiectul	Ministerul Muncii și Protecției Sociale
3	Justificarea depunerii cererii	<p>Proiectul hotărârii Guvernului este elaborat în temeiul art. 14 alin. (7) și art. 32 alin. (2) din Legea nr. 98/2012 privind administrația publică centrală de specialitate.</p> <p>Scopul proiectului de act normativ constă în reorganizarea agențiilor teritoriale de asistență socială prin fuziune (absorbție) a 23 de instituții publice prestatoare de servicii sociale, aflate în gestiunea ATAS, al căror fondator este MMPS, precum și reflectarea, în subordinea acestora, în funcție de teritoriul administrat, a serviciilor sociale „Casa comunitară” și „Locuința protejată”, ce vor fi transferate în baza Ordinului ministrului muncii și protecției sociale, aflate în prezent în gestiunea Agenției Naționale de</p>

		<p>Gestionare a Serviciilor Sociale cu Specializare Înaltă.</p> <p>Reorganizarea propusă are drept obiectiv consolidarea sistemului de asistență socială, uniformizarea practicilor de prestare a serviciilor sociale, asigurarea aplicării unitare a standardelor minime de calitate, precum și corelarea competențelor instituționale cu tipul serviciilor gestionate.</p> <p>În consecință, aceasta va contribui la dezvoltarea serviciilor sociale destinate persoanelor vulnerabile, precum și la asigurarea unei gestiuni mai eficiente, adaptate cerințelor actuale.</p>
4	Lista autorităților și instituțiilor a căror avizare este necesară	<p><i>Pentru avizare:</i></p> <p>Cancelaria de Stat; Ministerul Finanțelor;</p> <p><i>Expertizare:</i></p> <p>Ministerul Justiției; Centrul Național Anticorupție.</p>
5	Termenul-limită pentru depunerea avizelor/expertizelor	În termen de 5 zile.
6	Numele, prenumele, funcția și datele de contact ale persoanei responsabile de promovarea proiectului	<p><b>Alina Munteanu</b>, consultantă principală, Direcția politici de management și coordonare a activității Agențiilor teritoriale de asistență socială, Ministerul Muncii și Protecției Sociale Tel. 069202899, 022 804 459 e-mail: <a href="mailto:alina.munteanu@social.gov.md">alina.munteanu@social.gov.md</a></p> <p><b>Eugeniu Livitchi</b>, șef, Direcția politici de management și coordonare a activității Agențiilor teritoriale de asistență socială, Ministerul Muncii și Protecției Sociale. Tel. 067779378; E-mail: <a href="mailto:eugeniu.livitchi@social.gov.md">eugeniu.livitchi@social.gov.md</a></p>
7	Anexe	<ul style="list-style-type: none"> <li>- Proiectul hotărârii Guvernului;</li> <li>- Nota de fundamentare;</li> <li>- Tabel comparativ;</li> <li>- Avizul MF nr. 07/2-17/19 din 28.01.2025;</li> </ul>

		<p>- Avizul MJ nr. 04/1-847 din 24.01.2025;</p> <p>- Extrasul din Procesul-verbal nr. 2 al ședinței Grupului de lucru privind examinarea inițiativelor de instituire/reorganizare a autorităților administrative și a structurilor organizaționale din sfera de competență din 06.02.2025.</p>
8	Data și ora depunerii cererii	Conform semnăturii electronice.
9	Semnătura	<b>Secretar de stat Vasile CUȘCA</b>